

Skil barna yngri en 18 ára til tannlækna á 18 mánaða tímabili

HELGA ÁGÚSTSDÓTTIR, TANNLÆKNIR

Forsaga

Ýmsar tölur hafa verið á reiki varðandi hlutfall barna sem skila sér ekki í eftirlit til tannlækna á Íslandi. Slíkar upplýsingar eru nauðsynlegar til að hægt sé að vinna að stefnumótun á þessu sviði.

Efni og aðferðir

Deildarstjóri tannheilsudeildar HTR sendi fyrirspurn til tryggingayfirtannlæknis í júní 2001 og bað um upplýsingar um hlutfall barna sem ekki hefði skilað sér í skoðun á 18 mánaða tímabili. Ákveðið var að miða við tímabilið 1.1.2000 — 30.6.2001. Einnig var falast eftir nýjustu upplýsingum frá Skólatannlækningum Reykjavíkur.

Upplýsingar bárust frá Skýrsluvélum Reykjavíkur (SKÝRR) um miðjan ágúst 2001 varðandi þau börn sem TR hafði greitt fyrir. Kom þá í ljós að ekki hafði verið einungis miðað við skoðun (þ.e. gjaldliðina 003 eða 004) heldur var miðað við að öll þau börn sem fengu endurgreiðslu vegna einhverra aðgerða hjá tannlækni hefðu skilað sér í skoðun. Var þetta látið liggja milli hluta, enda má hugsanlega telja að hafi barn sest í tannlæknastól hafi það fengið einhverja tannlæknisskoðun. Upplýsingar um skólaárið 1999-2000 lágu fyrir hjá SR í júní, en upplýsingar um skólaárið 2000-2001 fengust snemma í september 2001.

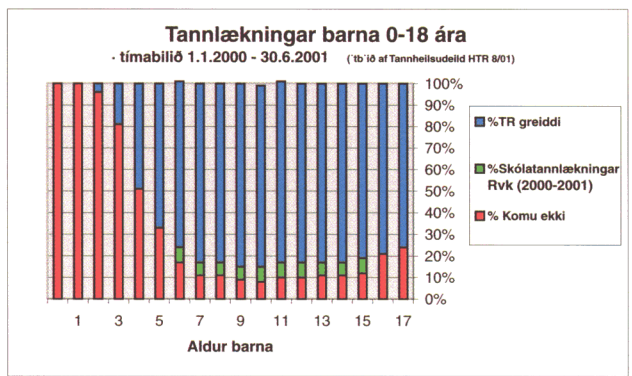
Gröfin voru unnin í Excel hugbúnaði út frá upplýsingum frá SKÝRR um greiðslur Tryggingastofnunar Ríkisins vegna tannlækninga barna og frá Skólatannlækningum Reykjavíkur skólaárið 2000-2001. Heildarfjöldi barna í hverjum árgangi var fenginn úr töflunni: Mannfjöldi eftir kyni, aldri og fæðingarári 31. desember 2000. Hagtíðindi júní 2001. Hagstofa Íslands.

Niðurstöður

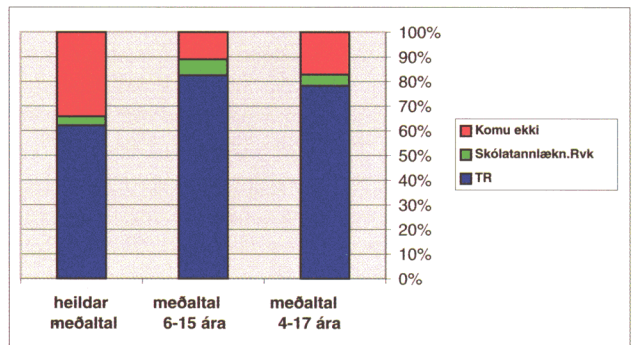
Niðurstöður má sjá á myndum 1 og 2. Merkt með rauðu er sá hluti barna sem ekki kom til tannlæknis á tímabilinu 1.1.2000 — 30.6.2001, samkvæmt skýrslum TR og Skólatannlækninga Reykjavíkur.

Heildarmeðaltal 0-18 ára barna sem ekki skiluðu sér

var 34%, meðaltal grunnskólabarna, (þ.e. 6-15 ára) var 11% og 17% af börnum á aldrinum 4-17 ára skiluðu sér ekki til tannlækna.



Tannlækningar barna 0-18 ára á tímabilinu 1.1.2000 — 30.6.2001



Meðaltal innan aldurshópa

Umræður

Ekki er hægt að sjá út frá þessari rannsókn hvaða hópur barna það er sem ekki kom til tannlækna. Þó má ætla að þau börn séu líklegri til að vera sá hópur þjóðfélagsins sem er illa staddur félagslega og því líklegri til að hafa fleiri tannskemmdir en þau börn sem skila sér í reglulegt eftirlit. Það er því enn mikilvægara að fá þessi börn inn í tannlæknameðferð áður en ástand tannanna er orðið svo

slæmt að ekki sé hægt að bæta úr án mikils tilkostnaðar og andlegs álags á börnin.

Athyglisvert er að sjá 24% elstu barnanna (17 ára), þeirra sem eru að "þetta út úr endurgreiðslunni" sækir ekki til tannlækna. Þetta er sá hópur sem þarf hugsanlega hvað mest á tannlæknaþjónustu að halda, þegar matarvenjur og lífstíll þeirra er að breytast og ábyrgðin á heilsufari er að færast frá foreldrunum yfir á þau sjálf. Á þessum árum er hvað mikilvægast að fá einstaklingsbundna fræðslu og ráðgjöf um tannheilsu. Ef til vill gera foreldrar þessara barna sér ekki grein fyrir því að þau eigi enn rétt á endurgreiðslu vegna tannlækninga. Þarna þarf greinilega að bæta um betur.

Hugsanlegt er að einhverjir segi að 11% grunnskóla-barna sé ekki stórt hlutfall, en hafa ber í huga þegar litið er á gröfin að ekki er vitað um komuástandu þeirra sem skil-uðu sér og ekki er heldur vitað hvort fullnaðarmeðferð hafi verið lokið. Mikill munur getur verið á meðferð sem miðast aðeins við að lina tannpínu, eða fullnaðarmeðferð. Stefna tannheilsudeildar HTR hefur verið skýr í þessum málum og forveri minn, Magnús R. Gíslason vann ötul-lega að því að ná fram hversu margir hefðu fengið fullnaðarmeðferð. Hætt er við að dálkurinn "Meðferð lokið" á reikningum hafi misskilist og því hafi tannlæknar ekki fyllt þetta út sem skyldi. Tilgangur þessa reits er sá að afla upplýsinga um það hversu hátt hlutfall barna hefði komið stopult og hugsanlega aldrei lokið þeirri meðferð sem nauðsynleg var. Þetta var ekki hugsað sem tæki til að takmarka endurgreiðslur, eins og tannlæknar hafa hugsanlega haldið.

Greiðslur til Skólatannlækninga Reykjavíkur (SR) fara í gegnum Heilsugæslu Reykjavíkur og upplýsingar um þau börn sem sækja þjónustu SR eru aðskildar frá gagnagrunni Tryggingastofnunar Ríkisins (TR). Það hefur því þótt þungt í vöfum að afla upplýsinga um tannlækningar barna á landsvísu. Væntanleg breyting er á þessu þegar rekstri Skólatannlækninga Reykjavíkur verður endanlega hætt í lok skólaárs 2000-2001. Má ætla að þá verði auðveldara að afla upplýsinga um öll börn á einum stað. Hins vegar missum við þær upplýsingar sem SR hefur aflað um DMF tölur og aðra greiningu og jafnframt eru upplýsingarnar þeim annmörkum háðar að þær beinast eingöngu að

endurgreiðslulíðum, en ekki greiningu. Nú þegar tannlækningar barna færast alfarið til einkatannlækna er æskilegt að afla slíkra upplýsinga á landsvísu frá tannlæknunum sjálfum. Slíkar upplýsingar eru gagnlegar bæði tannlæknunum sjálfum við vinnu sína sem og stjórnvöldum við stefnumótun í málefnum tannheilsu.

Sérstakar þakkir fyrir upplýsingar: Reynir Jónsson, tryggingayfirtannlæknir Tryggingastofnunar ríkisins og Stefán Yngvi Finnbogason, skólayfirtannlæknir Skólatannlækninga Reykjavíkur