

Greiningardeild
mars 2017



Sjúkratryggingar
Íslands

Ristilspeglanir

Umfang og þróun síðustu ára



Inngangur

Ristilspeglun er rannsókn sem notuð er til að greina krabbamein á öllum stigum og einnig til að uppræta forstíga með því að fjarlægja sepa og fyrirbyggja þannig krabbameinsmyndun. Talsvert hefur verið fjallað um ristilspeglanir og skipulagða hópleit (skimun) fyrir ristilkrabbameini í hérlendis og erlendis undanfarin misseri. Síðustu tvo áratugi hefur nýgengni ristils- og endaparmskrabbameina aukist með auknu aðgengi, betri greiningartækjum og síðast en ekki síst með vitundarvakningu meðal almennings um einkenni sjúkdómsins. Aukið aðgengi hefur því kallað á vaxandi útgjöld.

Í meðfylgjandi greiningarskýrslu hafa Sjúkratryggingar Íslands (SÍ) tekið saman gögn frá árinu 2005 til ársins 2015. Gögnin voru fengin úr gagnagrunnum SÍ vegna kaupa á þjónustu sérgreinalækna utan stofnana. Að auki fengu SÍ gögn frá Landspítala, Sjúkrahúsinu á Akureyri, St. Jósefsspítala og öðrum heilbrigðisstofnunum.

Niðurstaða SÍ

SÍ áætla að heildarkostnaður ríkisins vegna ristilspeglana utan stofnana og á dag- og göngudeildum stofnana hafi verið rúmar 349 m.kr. árið 2015. Umfang og vegna ristilspeglana hafa vaxið í takt við fjölgun einstaklinga í aldurshópnum 50 ára og eldri. Í samræmi við klínískar leiðbeiningar þá eru einkennalausir einstaklingar almennt að fara einu sinni í ristilspeglun á 11 ára tímabili hjá sérgreinalæknum á samningi við SÍ

Að mati Sjúkratrygginga Íslands eru margar framkvæmanlegar leiðir til að útfæra þjónustu við notendur mun betur en verið hefur. Full ástæða er til að auka kröfur til veitenda þjónustunnar og setja skýr skilyrði og ábendingar fyrir notkun þjónustunnar. Þannig má tryggja aukna hagkvæmni og skilvirkni. Með því að bæta gæði og samræma kröfur veitenda þjónustunnar má tryggja árangursríka upplýsingagjöf til eftirlits með veitendum og árangri þjónustunnar.

Til að tryggja heildstæðni þjónustunnar er, samhliða nýjum og skýrum ábendingum, eftirsóknarvert að koma í veg fyrir hugsanlega óþarfa endurteknar ristilspeglanir, ná betur utan um kostnað ríkisins með breytilegu aldursviðmiði og/eða með því að beina notendum í önnur (ódyrari) þjónustuúrræði og færa dag- og göngudeildarþjónustuna frá innlagnarstofnum yfir til minni og sérhæfðari starfseininga. SÍ telja það vera eðlilega þróun að einfaldari verk færast frá 3. stigs þjónustuaðilum eins og Landspítala yfir á 2. stig heilbrigðisþjónustunnar, sbr. augasteinsaðgerðir og fleiri aðgerðir sem hægt er að sinna með minni tilkostnaði og án mikillar fyrirhafnar utan stofnana.



Klínískar leiðbeiningar Landlæknis og krabbameinsskrá

Árið 2001 birti landlæknir klínískar leiðbeiningar í tengslum við skimun fyrir krabbameini í ristli og endaþarmi. Samkvæmt leiðbeiningunum, sem giltu á þeim árum sem þessi úttekt nær til, teljast einkennalausir einstaklingar yfir fimmtugu, af báðum kynjum, í meðaláhættu. Samkvæmt Krabbameinsskrá Íslands er aldursbundið nýgengi ristilkrabbameina algengast í aldurshópnum 75-79 ára en frá 60 ára aldri eykst nýgengi töluvert. Í klínísku leiðbeiningum landlæknis, sem voru fjarlægðar af heimasíðu landlæknis í janúar 2017, er mælt með leit í blóði í hægðum einu sinni á ári hjá einkennalausum einstaklingum í aldurshópnum 50 ára og eldri og við vissar aðstæður er hægt að beita stuttri eða fullkomri ristilspeglun. Í stuttri ristilspeglun er hluti ristilsins skoðaður en í fullkomri ristilspeglun er framkvæmd nákvæmari skoðun á öllum ristlinum.

Heildarumfang ristilspeglana 2008-2015

Á árinu 2015 voru framkvæmdar alls 11.315 ristilspeglanir. Af þeim voru 7.737 eða 68,4% ristilspeglana framkvæmdar utan stofnana samkvæmt samningi SÍ við sérgreinalækna, sjá nánar töflu 1.

Tafla 1. Umfang ristilspeglana (fullkomin/stutt) á árunum 2008-2015 hjá sérgreinalæknum utan stofnana, St. Jósefsspítala, Landspítala, Sjúkrahúsinu á Akureyri (SAK) og öðrum heilbrigðisstofnunum

	2008	2009	2010	2011	2012	2013	2014	2015	Breyting frá árinu 2008
Sérgreinalæknar	3.007	3.374	3.507	4.511	5.137	6.040	7.166	7.737	4.730
St. Jósefsspítali	1.650	1.418	1.211	0	0	0	0	0	-1.650
Landspítali	1.588	1.660	1.473	1.608	1.737	1.540	1.527	1.426	-162
Heilbrigðisstofn og SAK	1.326	1.290	1.169	1.765	1.879	1.946	2.056	2.152	826
Samtals	7.571	7.742	7.360	7.884	8.753	9.526	10.749	11.315	3.744

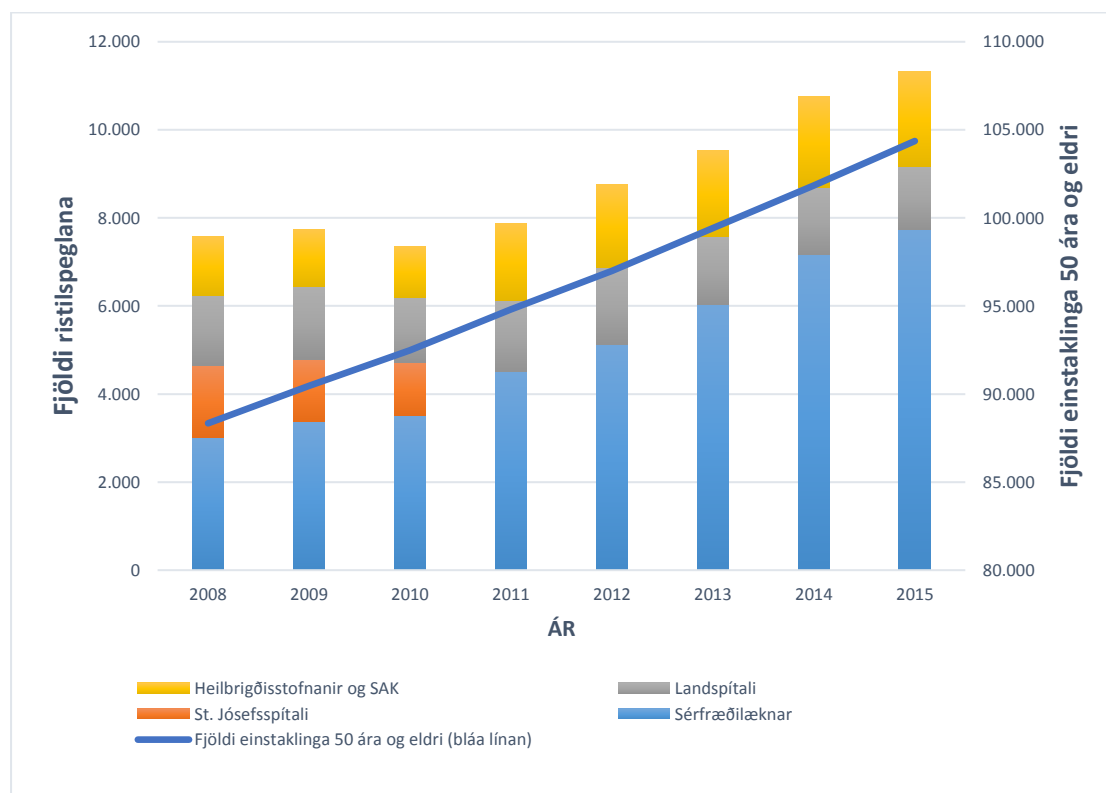
Frá árinu 2008 hefur ristilspeglunum fjölgað um alls 3.744 speglanir og er mesta aukningin hjá sérgreinalæknum utan stofnana eða alls 4.730, sjá töflu 1. Helsta skýringin á aukningunni hjá sérgreinalæknum er lokun St. Jósefsspítala árið 2010. Á St. Jósefsspítala voru framkvæmdar um 1.650 aðgerðir á árinu 2008 sem að mestu færðust yfir til sérgreinalækna á samningi við Sjúkratryggingar Íslands eftir lokun spítalans. Helsta skýring á aukningu ristilspeglana á landsvísu er fjölgun einstaklinga í aldurshópnum 50 ára og eldri en á tímabilinu fjölgaði í aldurshópnum um um 16.026 einstaklinga, þar af eru 8.323 einstaklingar á aldursbilinu 60-69 ára, sjá nánar töflu 2 og mynd 1.



Tafla 2: Mannfjöldi 50 ára og eldri. Samanburður árána 2008 og 2015.

	2008	2015	Breyting frá árinu 2008	Hlutfallsleg breyting frá 2008
50-59 ára	38.055	42.231	4.176	11,0%
60-69 ára	23.757	32.080	8.323	35,0%
70-79 ára	16.568	18.002	1.434	8,7%
80 ára og eldri	9.959	12.052	2.093	21,0%
Mannfjöldi 50 ára og eldri	88.339	104.365	16.026	18,1%
Mannfjöldi á landinu öllu	315.459	329.100	13.641	4,3%
Hlutfall 50 ára og eldri af mannfjölda	28,0%	31,7%		
Fjöldun 50 ára og eldri milli ára frá árinu 2008		16.026		

Mynd 1: Fjöldi ristilspeglana 2008-2015 hjá sérgreinalæknum, Landspítala, St. Jósefsspítala, SAK og öðrum heilbrigðisstofnunum ásamt fjölda einstaklinga í aldurshópnum 50 ára og eldri yfir sama tímabil.





Umfang ristilspeglana utan stofnana

Langflestar ristilspeglanir eru framkvæmdar utan stofnanna eða á dag- og göngudeildum. Á árinu 2015 voru alls 10.551 ristilspeglun framkvæmd án innlagnar eða 93,3% af heildarfjölda ristilspeglana, sjá nánar töflu 3. Hlutfall stuttra ristilspeglana hjá sérgreinalæknum á samningi við SÍ var 11,9% á árinu 2015 og almennt á bilinu 4-15% á heilbrigðisstofnunum en 21,9% á Landspítala og 38,4% á Sjúkrahúsinu á Akureyri, sjá nánar töflu 4.

Tafla 3: Umfang ristilspeglana (stutt/fullkomin) utan stofnana eða á dag- og göngudeildum á árunum 2011-2015. Samanburður á heildarumfangi og hlutfall ristilspeglana án innlagna.

	2011	2012	2013	2014	2015
Sérgreinalæknar	4.511	5.137	6.040	7.166	7.737
St. Jósefsspítali	0	0	0	0	0
Landspítali	993	1142	943	892	793
Sjúkrahúsið á Akureyri	549	589	594	639	628
Heilbrigðisstofnun Norðurlands	134	246	190	295	335
Heilbrigðisstofnun Vesturlands	199	257	250	306	315
Heilbrigðisstofnun Austurlands	110	104	78	118	172
Heilbrigðisstofnun Suðurlands	330	324	414	328	303
Heilbrigðisstofnun Suðurnesja	155	185	206	171	214
Heilbrigðisstofnun Vestfjarða	98	18	89	37	54
Samtals	7.079	8.002	8.804	9.952	10.551
Heildarfjöldi ristilspeglana sbr. töflu 1	7.884	8.753	9.526	10.749	11.315
Hlutfall ristilspeglana án innlagna	89,8%	91,4%	92,4%	92,6%	93,3%

Tafla 4. Hlutfall stuttra ristilspeglana utan stofnana eða á dag- og göngudeildum frá 2011-2015.*

	2011	2012	2013	2014	2015
Sérgreinalæknar	20,0%	21,9%	21,0%	15,7%	11,9%
Landspítali	25,2%	22,4%	25,6%	26,0%	21,9%
Sjúkrahúsið á Akureyri	34%	33%	34%	35,7%	38,4%
Heilbrigðisstofnun Norðurlands	27,6%	12,6%	12,1%	10,8%	6,9%
Heilbrigðisstofnun Vesturlands	20,6%	22,6%	21,6%	19,3%	14,0%
Heilbrigðisstofnun Austurlands	3,6%	2,9%	1,3%	11,0%	15,1%
Heilbrigðisstofnun Suðurnesja	4%	8%	9%	10%	3,7%
Heilbrigðisstofnun Vestfjarða	8,2%	11,1%	3,4%	10,8%	14,8%

*Tölur frá Heilbrigðisstofnun Suðurlands vantar.



Umfang ristilspeglana á árunum 2005-2015 hjá sérgreinalæknum utan stofnana.

Á árunum 2005 til ársins 2015 voru framkvæmdar alls 47.603 ristilspeglanir hjá sérgreinalæknum utan stofnana á samningi við SÍ. Um var að ræða ristilspeglanir á alls 36.473 einstaklingum (kt), þar af voru 39.218 fullkomnar ristilspeglanir hjá alls 32.062 einstaklingum. Í samræmi við fyrrgreindar klínískar leiðbeiningar Landlæknis þá er mælt með því að einkennalausir einstaklingar fari einu sinni í fullkomna ristilspeglun á 10 ára fresti. Á þessum árum fóru 83% einstaklinga einu sinni í ristilspeglun en um 3,8% fóru oftast en þrisvar. Alls 100 einstaklingar fóru oftast en 5 sinnum í ristilspeglun á tímabilinu. Af heildarfjölda ristilspeglana sem framkvæmdar voru á árunum 2005-2015, sjá nánar töflu 5, hjá sérgreinalæknum utan stofnana voru 74,4% ristilspeglana (fullkomin) gerðar á einstaklingum 50 ára og eldri. Flestar ristilspeglanir voru gerðar á aldurshópnum 50-59 ára eða um 31,5%, sjá nánar töflu 6.

Tafla 5: Fjöldi ristilspeglana (stutt og fullkomin) eftir fjölda skipta og kennitölum á árunum 2005-2015. Þar af samanburður á fjölda fullkominna ristilspeglana á sama tímabili.

	Ristilspeglun stutt og fullkomin		Þar af ristilspeglun fullkomin	
	Fjöldi kennitalna	Fjöldi skipta	Fjöldi kennitalna	Fjöldi skipta
1 skipti	28.930	28.930	26.605	26.605
2 skipti	5.337	10.674	4.248	8.496
3 skipti eða fleiri	2.206	7.999	1.209	4.117
	36.473	47.603	32.062	39.218
Fjöldi skipta á hverja kennitölu		1,3		1,2
Hlutfall einstaklinga sem fór 1 skipti í ristilspeglun		79,3%		83,0%
Hlutfall einstaklinga sem fór 3 skipti eða fleiri		6,0%		3,8%

Tafla 6: Fjöldi ristilspeglana (eingöngu fullkomin) á árunum 2005-2015 eftir aldurshópum ásamt hlutfallslegri skiptingu.

	Fjöldi skipta	Hlutfallsleg skipting
Undir 50 ára	3.994	10,2%
40-49 ára	6.044	15,4%
50-59 ára	12.352	31,5%
60-69 ára	10.622	27,1%
70-79 ára	5.156	13,1%
80 ára og eldri	1.050	2,7%
Samtals	39.218	100,0%
Hlutfall skipta hjá 50 ára og eldri	74,4%	



Umfang og kostnaður sjúkratrygginga árið 2015

Árið 2015 voru gerðar alls 7.737 ristilspeglanir á alls 7.538 einstaklingum skv. samningi SÍ við sérgreinalækna utan stofnana. Flestar ristilspeglanir eru gerðar í aldurshópnum 50-59 ára eða um 2.447 speglanir og þar af eru 2.336 fullkomnar ristilspeglanir eða 95,5%, sjá nánar töflu 7.

Tafla 7: Heildarfjöldi ristilspeglana árið 2015, fjöldi einstaklinga og skipting ristilspeglana í stuttar og fullkomnar eftir aldurshópum.

	Stuttar ristilspeglanir	Fullkomnar ristilspeglanir	Heildarfjöldi ristilspeglana
0-49 ára	449	1.471	1.920
50-59 ára	111	2.336	2.447
60-69 ára	120	2.027	2.147
70-74 ára	58	607	665
75 ára og eldri	87	471	558
Samtals	825	6.912	7.737
Fjöldi einstaklinga (kt)	760	6.862	7.538
Fjöldi skipta/kt	1,09	1,01	1,03

Samkvæmt gjaldskrá SÍ var heildargreiðsla fyrir stutta ristilspeglun alls kr. 26.714 og kr. 47.804 fyrir fullkomna ristilspeglun (meðaleiningarverð árið 2015). Innifalið í greiðslu er ristilspeglun, viðtal og tækjagjald. Í um 47% tilvika var gerð einföld eða viðameiri sýnataka og var meðalkostnaður hvernar stýnatöku árið 2015 kr. 5.273.

Af heildarkostnaði ristilspeglana þá greiða sjúkratryggðir einstaklingar gjald í samræmi við reglugerð um hlutdeild sjúkratryggðra í kostnaði vegna heilbrigðisþjónustu sem gefin er út af velferðarráðuneyti. Samkvæmt reglugerðinni greiða aldraðir, öryrkjar og lífeyrisþegar almennt lægra gjald en aðrir sjúkratryggðir einstaklingar (sem kallast almennir sjúklingar).

Heildarkostnaður SÍ árið 2015 vegna ristilspeglana var alls kr. 250.928.408, sjá töflu 8. Meðalgreiðsluþátttaka sjúkratryggðra einstaklinga var 39,7% og var hlutdeild sjúklinga hæst í aldurshópnum 0-49 ára þar sem um 91% sjúklinga voru almennir en lægst í aldurshópnum 75 ára og eldri þar sem hlutfall aldraðra var 100%.

Tafla 8: Heildarkostnaður sjúkratrygginga árið 2015 og hlutdeild sjúklings af heildarkostnaði.

	Fjöldi ristil- spegla na	Heildarkostnaður	Þar af greiðslu- þátttaka SÍ	Þar af greiðslu- þátttaka sjúklings	Hlutdeild sjúklings
0-49 ára	1.920	87.072.174 kr.	39.110.959 kr.	47.961.215 kr.	55,1%
50-59 ára	2.447	173.184.215 kr.	112.204.932 kr.	60.979.283 kr.	35,2%
60-69 ára	2.147	100.401.757 kr.	55.826.263 kr.	44.575.494 kr.	44,4%
70-74 ára	665	30.710.168 kr.	24.196.480 kr.	6.513.688 kr.	21,2%
75 ára og eldri	558	25.055.395 kr.	19.589.774 kr.	5.465.621 kr.	21,8%
Samtals	7.737	416.423.709 kr.	250.928.408 kr.	165.495.301 kr.	39,7%



Áætlaður heildarkostnaður ríkisins árið 2015

Miðað við umfang ristilspeglana sem framkvæmdar voru utan stofnana og á dag- og göngudeildum árið 2015, sbr. *töflu 3*, er hægt að áætla að heildarkostnaður ríkisins vegna ristilspeglana hafi verið rúmar 349 m.kr. eða um 60% af heildarkostnaði þjónustunnar. Greiðsluþátttaka ríkisins er um 78,9 m.kr. í aldurshópnum 60-69 ára þar sem nýgengi krabbameins eykst hvað mest skv. Krabbameinsskrá Íslands, *sjá nánar töflu 9*.

Tafla 9: Áætlaður heildarkostnaður ríkisins miðað við heildarfjölda ristilspeglana hjá sérgreinalæknum utan stofnana og á dag- og göngudeildum Landspítala og annara heilbrigðisstofnana árið 2015.*

	Fjöldi ristilspeglana	Heildarkostnaður	Þar af greiðsluþátttaka ríkisins	Þar af greiðsluþátttaka sjúklings
0-49 ára	2.482	116.603.743 kr.	49.883.853 kr.	66.719.890 kr.
50-59 ára	3.421	244.718.215 kr.	159.888.607 kr.	84.829.609 kr.
60-69 ára	2.989	140.962.282 kr.	78.952.342 kr.	62.009.940 kr.
70-74 ára	914	42.768.081 kr.	33.706.747 kr.	9.061.333 kr.
75 ára og eldri	746	34.243.769 kr.	26.640.424 kr.	7.603.344 kr.
Samtals	10.551	579.296.090 kr.	349.071.973 kr.	230.224.117 kr.

*Áætlaður heildarkostnaður ríkisins byggir á heildarumfangi ristilspeglana og raunskiptingu kostnaðar sjúkratrygginga