



Sjúkratryggingar  
Íslands

Greiningardeild

júlí 2017

# Hnéspeglanir

## Umfang og kostnaður sjúkratrygginga



Útgáfa	Dags.	Lýsing	Unnið af	Yfirfarið af	Ábyrgðarmaður
<b>I</b>	12.07.17	Hnéspeglanir Umfang og kostnaður sjúkratrygginga.	Kristín Þorbjörnsdóttir og Helga Garðarsdóttir	Eymundur Sveinn Leifsson,	Helga Garðarsdóttir
<b>II</b>	14.08.2017	Leiðrétting: Mynd 4.	Kristín Þorbjörnsdóttir og Helga Garðarsdóttir	Eymundur Sveinn Leifsson,	Helga Garðarsdóttir

## Samantekt og niðurstöður

Í þessari greiningarskýrslu hafa Sjúkratryggingar Íslands (SÍ) tekið saman umfang síðustu 10 ára í tengslum við hnéspeglanir sem framkvæmdar eru af sérgreinalæknum sem starfa skv. rammasamningi SÍ um lækningar utan sjúkrahúsa. SÍ hafa ekki upplýsingar um fjölda hnéspeglana frá öðrum stofnunum eða sjúkrahúsum og því er ekki unnt að meta heildarumfang þjónustunnar hér á landi og breytingar síðustu ár. St. Jósefsspítali framkvæmdi m.a. hnéspeglanir árin 2008 og 2009 en það ár var það síðasta sem framkvæmdar voru aðgerðir á skurðstofum spítalans áður en hann lokaði.

Litlar breytingar hafa verið á umfangi hnéspeglana síðustu ár hjá sérgreinalæknum sem starfa utan sjúkrahúsa. Frá árinu 2007 hefur aðgerðum fjölgað um 3,9%, en sé horft á fjölgun hnéspeglana m.t.t. mannfjölda aukningar þá hefur hnéspeglunum á hverja 1.000 íbúa verið fækka á milli ára. Frá árinu 2007 hefur hnéspeglunum fækkað um 3,1% en um tæpt 1% frá árinu 2010.

Frá árinu 2010 hafa alls 11.235 einstaklingar farið í hnéspeglun og eru karlmenn hlutfallslega fleiri eða 58,9%. Langflestir þeirra sem fóru í hnéspeglun árið 2016 voru búsettir á höfuðborgarsvæðinu eða alls 64,9% af heildarfjölda. Hlutfallið var 68,7% árið 2010 og því hefur hlutfallsleg fjölgun einstaklinga sem fara í hnéspeglun verið meiri hjá þeim sem búa utan höfuðborgarsvæðisins. Ef litið er á aldurskiptingu þeirra sem fóru í hnéspeglun árunum 2010 til 2016 voru flestir í aldursþópnum 50 til 59 ára eða alls 25,3% og um 48,5% voru á aldursbilinu 40 til 59 ára. Fæstar aðgerðir eru gerðar hjá einstaklingum 70 ára og eldri. Meðalaldur þeirra sem fara í aðgerð hefur verið að hækka á milli ára, var 46,1 ár árið 2010 og 47,5 árið 2016

Algengasta ábending fyrir hnéspeglun eru liðþófaskemmdir, brjóskskemmdir og læsing í hné. Slitgigt er ekki ábending fyrir hnéspeglun og eru þær almennt ekki notaðar til rannsóknar eða greiningar á lið. Af heildarfjölda hnéspeglana sem framkvæmdar voru árið 2016 með greiðsluþátttöku sjúkratrygginga voru liðspeglanir ásamt aðgerð með svokölluðum shaver (verkfæri) gerðar í alls 88,7% tilvika og liðspeglanir ásamt krossbandaaðgerð í um 4,8% tilvika. Flestir eða alls 83,5% fóru í aðgerð á öðru hné eða í eitt skipti og um 13,9% fóru í tvær aðgerðir.

Greiðsluþátttaka SÍ árið 2016 vegna hnéspeglana var alls kr. 211.886.259, eða 80,9% af heildarkostnaði við þjónustuna. Meðalverð fyrir hnéspeglun skv. rammasamningi var 132.668 kr. og þar af var hlutur sjúklings að meðaltali 25.354 kr., eða 19,1% af heildarverði fyrir aðgerðina.

Að mati SÍ er ekkert í gögnum sem sýnir annað en að sérgreinalæknar hafi unnið í samræmi við viðurkenndar klínískar leiðbeiningar og gagnreynda læknisfræði. Mikilvægt er þó að mati SÍ að skilgreina betur réttindi einstaklinga í heilbrigðisþjónustunni með vísan í klínískar leiðbeiningar og gagnreynda læknisfræði.

## 1. Hnéspeglun

### 1.1. Umfang

Árið 2016 voru framkvæmdar alls 1.974 hnéspeglanir með greiðsluþátttöku sjúkratrygginga. Litlar breytingar hafa verið á umfangi hnéspeglana síðustu ár. Frá árinu 2010 hefur aðgerðum fjölgað um alls 5,3% og ef horft er aftur til ársins 2007 þá hefur aukningin verið 3,9%. Sé horft á fjölgun hnéspeglana m.t.t. mannfjölda aukningar þá hefur hnéspeglunum á hverja 1.000 íbúa verið fækka á milli ára. Frá árinu 2007 hefur hnéspeglunum fækkað um 3,1% en um tæpt 1% frá árinu 2010. Mesta hlutfallslega fjölgun aðgerða á milli ára, á hverja 1.000 íbúa, var árið 2012, um alls 3,5%, sjá töflu 1 og töflu A í viðauka.

Tafla 1: Fjöldi hnéspeglana, frá 2010 til 2016

	2010	2011	2012	2013	2014	2015	2016	Hlutfallsleg breyting frá 2010-2016
<b>Fjöldi hnéspeglana</b>	1.875	1.850	1.929	1.875	1.923	2.005	1.974	<b>5,3%</b>
<b>Hlutfallsleg breyting milli ára á fjölda hnéspeglana</b>		-1,3%	4,3%	-2,8%	2,6%	4,3%	-1,6%	
<b>Fjöldi einstaklinga</b>	1.803	1.763	1.845	1.793	1.846	1.934	1.894	<b>5,0%</b>
<b>Hlutfallsleg breyting milli ára á fjölda einstaklinga</b>		-2,2%	4,7%	-2,8%	3,0%	4,8%	-2,1%	
<b>Fjöldi hnéspeglana á hvern einstakling*</b>	1,04	1,05	1,05	1,05	1,04	1,04	1,04	<b>0,2%</b>
<b>Fjöldi hnéspeglana á hverja 1.000 íbúa</b>	5,9	5,8	6,0	5,8	5,8	6,0	5,8	<b>-0,9%</b>
<b>Hlutfallsleg breyting á fjölda á hverja 1.000 íbúa</b>		-1,7%	3,5%	-3,9%	1,5%	3,2%	-3,2%	

\*Hnéspeglun á báðum hnám hjá sama einstaklingi telst sem tvær aðgerðir.

Algengasta ábending fyrir hnéspeglun eru liðþófaskemmdir, brjóskskemmdir og læsing í hné. Slitgigt er ekki ábending fyrir hnéspeglun og eru þær almennt ekki notaðar til rannsóknar eða greiningar á lið. Árið 2016 voru framkvæmdar 2 liðspeglanir til rannsóknar á lið í hné. Af heildarfjölda hnéspeglana sem framkvæmdar voru árið 2016 með greiðsluþátttöku sjúkratrygginga voru liðspeglanir ásamt aðgerð með shaver gerðar í alls 88,7% tilvika og liðspeglanir ásamt krossbandaaðgerð í um 4,8% tilvika, sjá nánar töflu 2.

Tafla 2: Heildarfjöldi hnéspeglana árið 2016 eftir tegundum læknisverka á rammasamningi SÍ.

	Fjöldi hnéspeglana	Hlutfallsleg skipting
<b>Liðspeglun ásamt aðgerð með shaver</b>	1.750	88,7%
<b>Liðspeglun með meniskect/lat.real/plicect/liðmús ásamt krossbandaaðgerð *</b>	95	4,8%
<b>Liðspeglun með meniskect/lat.real/plicect/liðmús</b>	127	6,5%
<b>Liðspeglun til rannsóknar á lið í hné</b>	2	0,1%
<b>Alls</b>	<b>1.974</b>	<b>100,0%</b>

Frá árinu 2010 hafa alls 11.235 einstaklingar farið í hnéspeglun og eru karlmenn hlutfallslega fleiri eða 58,9%. Alls voru framkvæmdar 13.431 hnéspeglanir og fór því hver einstaklingur að meðaltali 1,2 skipti. Flestir eða alls 83,5% fóru í aðgerð á öðru hné eða í eitt skipti og um 13,9% fóru í tvær aðgerðir, sjá töflu 3 og 4.

Tafla 3: Fjöldi einstaklinga og kyn sem fóru í hnéspeglun á árunum 2010 til 2016

	KK	KVK	Samtals
Fjöldi einstaklinga	6.623	4.612	11.235
Hlutfall	58,9%	41,1%	100%

Tafla 4: Fjöldi hnéspeglana sem hver einstaklingur fór í á árunum 2010 til 2016

	Fjöldi einstaklinga	Hlutfallsleg skipting	Fjöldi hnéspeglana 2010 - 2016
4 aðgerðir eða fleiri	64	0,6%	247
3 aðgerðir	227	2,0%	681
2 aðgerðir*	1.559	13,9%	3118
1 aðgerð	9.385	83,5%	9.385
Alls	11.235	100,0%	13.431

\*Hnéspeglun á báðum hnjám hjá sama einstaklingi telst sem tvær aðgerðir.

Langflestir þeirra sem fóru í hnéspeglun árið 2016 voru búsettir á höfuðborgarsvæðinu eða alls 64,9% af heildarfjölda. Hlutfallið var 68,7% árið 2010 og því hefur hlutfallsleg fjölgun einstaklinga sem fara í hnéspeglun verið meiri hjá þeim sem búa utan höfuðborgarsvæðisins. Hlutfallsleg fjölgun einstaklinga sem fóru í hnéspeglun milli áruna 2010 og 2016 var mest á Austur- og Vesturlandi, sjá nánar töflu 5.

Tafla 5: Fjöldi einstaklinga sem fara í hnéspeglun eftir búsetu á árunum 2010 og 2016. Hlutfallsleg skipting eftir búsetu og hlutfallsleg breyting milli ára.

	2010	Hlutfallsleg skipting	2016	Hlutfallsleg skipting	Hlutfallsleg breyting milli ára
Höfuðborgarsvæðið	1.239	68,7%	1.229	64,9%	-0,8%
Vesturland	49	2,7%	90	4,8%	83,7%
Norðurland vestur og vestfirðir	85	4,7%	90	4,8%	5,9%
Norðurland austur	107	5,9%	120	6,3%	12,1%
Austurland	29	1,6%	53	2,8%	82,8%
Suðurland	143	7,9%	179	9,5%	25,2%
Suðurnes	151	8,4%	133	7,0%	-11,9%
Alls	1.803	100,0%	1.894	100,0%	5,0%

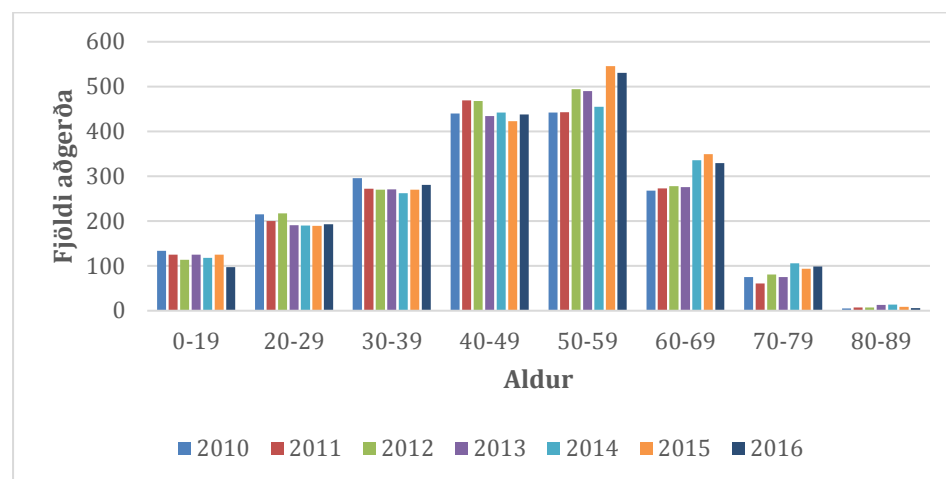
Ef litið er á aldurskiptingu þeirra sem fóru í hnéspeglun árunum 2010 til 2016 voru flestir í aldurshópnum 50 til 59 ára eða alls 25,3% og um 48,5% voru á aldersbilinu 40 til 59 ára. Fæstar aðgerðir eru gerðar hjá einstaklingum 70 ára og eldri. Meðalaldur þeirra sem fara í aðgerð hefur verið að hækka á milli ára, var 46,1 ár árið 2010 og 47,5 árið 2016 (sjá töflur 6 og 7 og mynd 1 og 2).



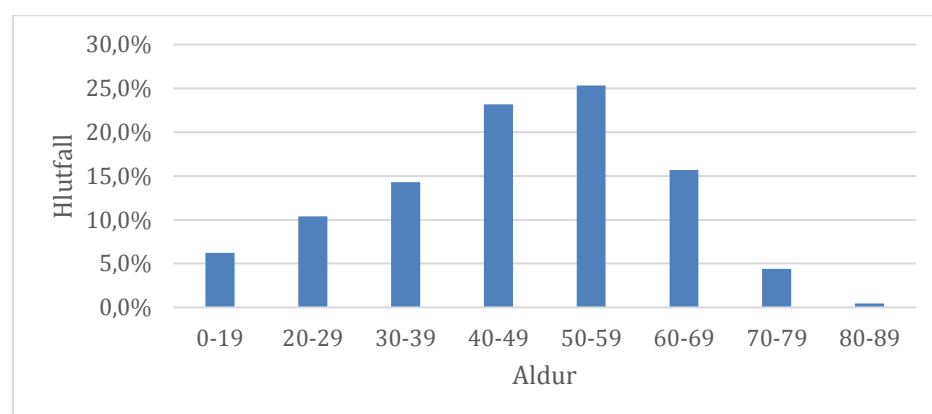
Tafla 6: Aldursdreifing þeirra sem fóru hnéspeglun, frá 2010 til 2016

	Fjöldi hnéspeglana 2010-2016	Hlutfallsleg skipting milli aldurshópa
0-19	838	6,2%
20-29	1.395	10,4%
30-39	1.922	14,3%
40-49	3.114	23,2%
50-59	3.401	25,3%
60-69	2.109	15,7%
70-79	591	4,4%
80-89	61	0,5%
Alls	13.431	100,0%

Mynd 1: Aldursdreifing þeirra sem fóru hnéspeglun, frá 2010 til 2016



Mynd 2: Hlutfallsleg skipting milli aldurshópa hjá þeim sem fóru í hnéspeglun, frá 2010 til 2016

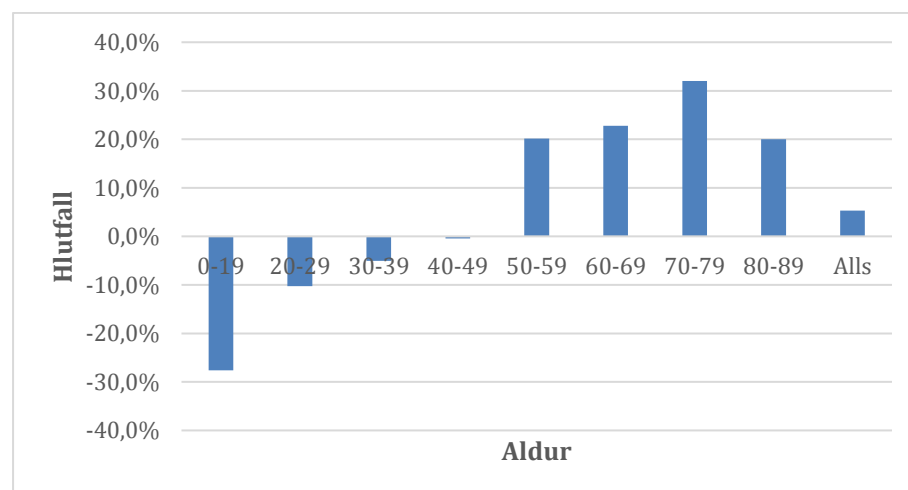


Tafla 7: Meðalaldur einstaklinga sem fóru í hnéspeglun, frá 2010 til 2016

	Meðalaldur
2010	46,1
2011	46,9
2012	46,5
2013	47,6
2014	47,1
2015	47,9
2016	47,5

Hlutfallsleg breyting á fjölda hnéspeglana frá 2010 til 2016 var mest í aldurshópnum 70 til 79 ára þar sem hnéspeglunum fjölgaði um 32,0% (úr 75 í 99) og hjá einstaklingum 60 til 69 ára en þar fjölgaði þeim um 22,8% (úr 268 í 329). Aðgerðum fækkaði í flestum öðrum aldurshópnum, sjá mynd 3 og töflu B í viðauka.

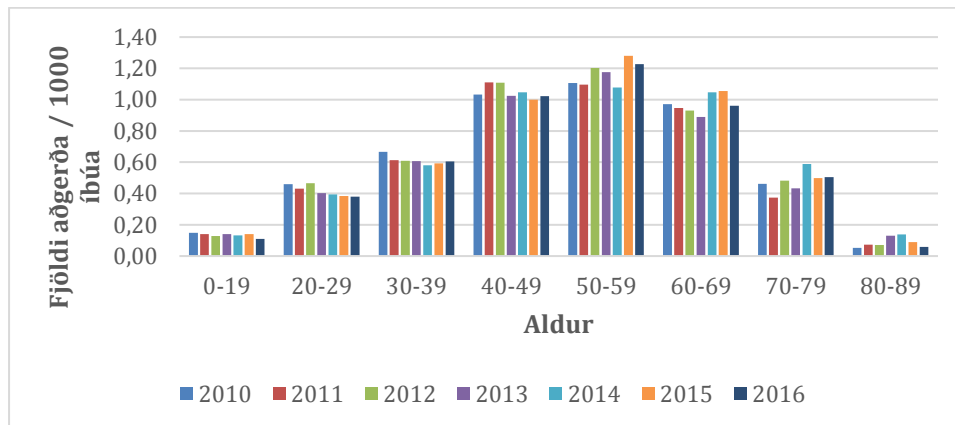
Mynd 3: Hlutfallsleg breyting eftir aldurshópum hjá þeim sem fóru í hnéspeglun, frá 2010 til 2016



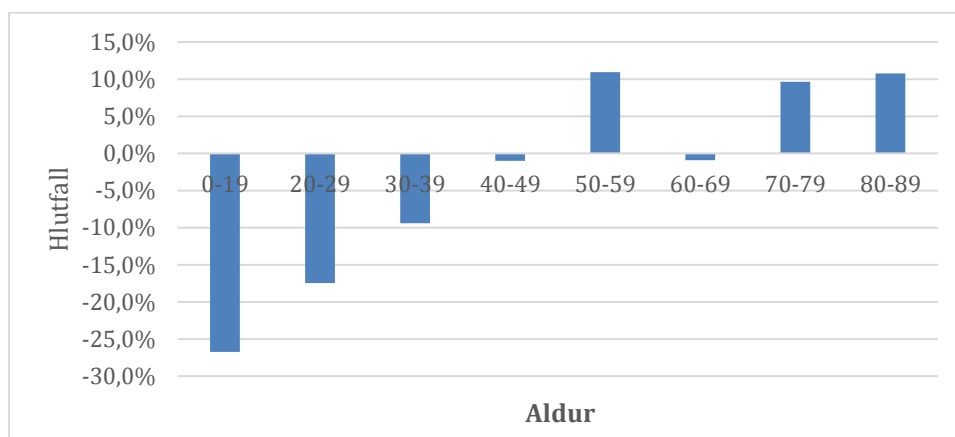
Myndin breytist ef horft er til fjölda aðgerða á hverja 1.000 íbúa eftir aldri. Á mynd 4 og 5 má sjá fjölda aðgerða á hverja 1.000 íbúa og hlutfallslega breytingu eftir aldurshópum á árunum 2010 til 2016. Fjöldi aðgerða á hverja 1.000 íbúa er mestur í aldurshópnum 50-59 ára og þar er einnig mesta aukning aðgerða milli ára. Fjöldi aðgerða fækkar hjá einstaklingum í öllum aldurshópum nema 50-59 og 70-89 ára. Aukning aðgerða er mest í aldurshópnum 50 til 59 ára eða um 10,9%, sjá einnig töflu B í viðauka.



Mynd 4: Fjöldi hnéspeglana á hverja 1.000 íbúa eftir aldurshópum, frá 2010 til 2016



Mynd 5: Hlutfallsleg breyting eftir aldurshópum á hverja 1.000 íbúa hjá þeim sem fóru í hnéspeglun, frá 2010 til 2016



Lítill breyting hefur orðið á fjölda sérgreinalækna sem eru aðilar að rammasamningi SÍ og framkvæma hnéspeglanir, sjá töflu 8. Sérgreinalæknar starfa almennt á læknaðstofum á höfuðborgarsvæðinu fyrir utan einn sem starfar á læknaðstofu á Akureyri.

Tafla 8: Fjöldi sérgreinalækna sem starfa skv. rammasamningi SÍ og gera hnéspeglanir, frá 2010 til 2016

Ár	Fjöldi sérgreinalækna
2010	19
2011	18
2012	20
2013	18
2014	20
2015	21
2016	19



## 1.2. Kostnaður Sjúkratrygginga Íslands vegna hnéspeglana

Greiðslupátttaka SÍ árið 2016 vegna hnéspeglana var alls kr. 211.886.259, eða 80,9% af heildarkostnaði við þjónustuna<sup>1</sup>. Meðalverð fyrir hnéspeglun skv. rammasamningi var 132.668 kr. og þar af var sjúklingur að greiða að meðaltali 25.354 kr., eða 19,1% af heildarverði fyrir hnéspeglunina, sjá nánar töflu 9. Innifalið í hnéspeglun er aðgerð, svæfing, efniskostnaður og tækjagjald þegar það á við, sjá nánar töflu C í viðauka.

Tafla 9: Heildarkostnaður hnéspeglana árið 2016.

	Árið 2016
Fjöldi hnéspeglana	1.974
Heildarkostnaður*	261.886.259 kr.
Þar af greiðslupátttaka SÍ	211.837.586 kr..
Þar af greiðslupátttaka sjúklunga	50.048.673 kr.
Hlutdeild SÍ í heildarkostnaði	80,9%
Hlutdeild sjúklings í heildarkostnaði	19,1%
Heildarkostnaður á hverja hnéspeglun (meðaltal)	132.668 kr.
Greiðslupátttaka SÍ / hverja hnéspeglun (meðaltal)	107.314 kr.
Greiðslupátttaka sjúklings / hnéspeglun (meðaltal)	25.354 kr.

\*Heildarkostnaður felur í sér bæði greiðslupátttöku sjúkratrygginga og greiðslupátttöku sjúklings.

<sup>1</sup> Sjúkratryggðir einstaklingar greiða fyrir lækniþjónustu samkvæmt reglugerð um hlutdeild sjúkratryggðra í kostnaði vegna heilbrigðisþjónustu sem gefin er út af velferðarráðuneyti. Greiðslupátttaka sjúklings miðast við tryggingastöðu einstaklings og greiða aldraðir og lífeyrisþegar almennt lægra gjald. Sé fleiri en eitt verk sett á reikning sjúklings þá miðast greiðslupátttaka hans við heildarverð reiknings og því ekki unnt að sundurgreina greiðslupátttöku niður á einstök verk. Heildarkostnaður SÍ getur því í einstökum tilvikum verið áætlaður út frá tryggingarstöðu þeirra sem sækja þjónustuna.

## Viðauki

Tafla A: Fjöldi hnéspeglana, frá 2007 til 2016

Heiti gjaldliðar í gjaldskrá SÍ	2007	2008	2009	2010	2011	2012	2013	2014	2015	2016
75% Arthroscopia ásamt aðgerð með shaver*										
75% Arthroscopia m/meniskect/lat.real/plicect/liðmús*	3									
75% Liðsp með meniskect/lat.real/plicect/liðmú,		2	1	1					1	
75% Liðspeglun ásamt aðgerð með shaver, hné		4								
75% Liðspeglun ásamt aðgerð með shaver, hné**				2	3		4	3	3	1
Arthroscopia (til rannsóknar á lið)*	7									
Arthroscopia ásamt aðgerð með shaver*	797	0								
Arthroscopia með meniskect/--(án tækjagjalds)*	52	28								
Arthroscopia með meniskect/lat.real/plicect/liðmús)*	147									
Liðsp. með meniskect/lat.real/plicect/liðmús, hné	204	446	266							
Liðsp. með meniskect/lat.real/plicect/liðmús, hné**			200	385	327	305	267	216	187	127
Liðspeglun (til rannsóknar á lið), hné	6	4	10							
Liðspeglun (til rannsóknar á lið), hné **			6	10	15	12	9	3	4	2
Liðspeglun ásamt aðgerð með shaver, hné	684	1385	686	1425	1451	1550	1531	1637	1721	1749
Liðspeglun ásamt aðgerð með shaver, hné **			651							
Liðspeglun með meniskect/ hné--(án tækjagjalds)			26	52	54	62	64	64	89	95
<b>Hnéspeglanir alls</b>	<b>1.900</b>	<b>1.869</b>	<b>1.846</b>	<b>1.875</b>	<b>1.850</b>	<b>1.929</b>	<b>1.875</b>	<b>1.923</b>	<b>2.005</b>	<b>1.974</b>
<b>Hlutfallsleg breyting milli ára á fjölda hnéspeglana</b>		<b>-1,6%</b>	<b>-1,2%</b>	<b>1,6%</b>	<b>-1,3%</b>	<b>4,3%</b>	<b>-2,8%</b>	<b>2,6%</b>	<b>4,3%</b>	<b>-1,5%</b>
<b>Hlutfallsleg breyting á fjölda hnéspeglana frá 2007</b>		<b>-1,6%</b>	<b>-2,8%</b>	<b>-1,3%</b>	<b>-2,6%</b>	<b>1,5%</b>	<b>-1,3%</b>	<b>1,2%</b>	<b>5,5%</b>	<b>3,9%</b>
<b>Fjöldi hnéspeglana á hverja 1.000 íbúa</b>	<b>6,0</b>	<b>5,9</b>	<b>5,8</b>	<b>5,9</b>	<b>5,8</b>	<b>6,0</b>	<b>5,8</b>	<b>5,8</b>	<b>6,0</b>	<b>5,8</b>
<b>Hlutfallsleg breyting á fjölda hnéspeglana á hverja 1.000 íbúa</b>		<b>-2,8%</b>	<b>-0,7%</b>	<b>1,3%</b>	<b>-1,7%</b>	<b>3,5%</b>	<b>-3,9%</b>	<b>1,5%</b>	<b>3,2%</b>	<b>-3,2%</b>
<b>Hlutfallsleg breyting á fjölda hnéspeglana á hverja 1.000 íbúa frá 2007</b>		<b>-2,8%</b>	<b>-3,5%</b>	<b>-2,2%</b>	<b>-3,9%</b>	<b>-0,5%</b>	<b>-4,4%</b>	<b>-3,0%</b>	<b>0,1%</b>	<b>-3,1%</b>

\*Gjaldliðir sem féllu út af gjaldskrá árið 2009

\*\*Gjaldliðir fengu nýtt númer árið 2009



**Sjúkratryggingar  
Íslands**

*Tafla B: Fjöldi hnéspeglana eftir árum og aldurshópum. Samanburður frá 2010-2016 og hlutfallsleg breyting frá 2010.*

	2010	2011	2012	2013	2014	2015	2016	Fjöldi aðgerða 2010-2016	Hlutfallsleg skipting milli aldurshópa	Hlutfallslega breyting frá 2010-2016
<b>0-19</b>	134	125	114	125	118	125	97	838	6,2%	-27,6%
<b>20-29</b>	215	200	217	191	190	189	193	1.395	10,4%	-10,2%
<b>30-39</b>	296	272	270	271	262	270	281	1.922	14,3%	-5,1%
<b>40-49</b>	440	469	468	434	442	423	438	3.114	23,2%	-0,5%
<b>50-59</b>	442	443	494	490	455	546	531	3.401	25,3%	20,1%
<b>60-69</b>	268	273	278	276	336	349	329	2.109	15,7%	22,8%
<b>70-79</b>	75	61	81	75	106	94	99	591	4,4%	32,0%
<b>80-89</b>	5	7	7	13	14	9	6	61	0,5%	20,0%
<b>Alls</b>	<b>1.875</b>	<b>1.850</b>	<b>1.929</b>	<b>1.875</b>	<b>1.923</b>	<b>2.005</b>	<b>1.974</b>	<b>13.431</b>	<b>100,0%</b>	<b>5,3%</b>



**Sjúkratryggingar  
Íslands**

Tafla C. Yfirlit yfir hnéspeglanir og tegundir læknisverka í núgildandi gjaldskrá rammasamnings SÍ um lækningar utan sjúkrahúsa

Einingar	Nr. gjaldliðar	Heiti gjaldliðar	Innifalið í aðgerð er eftirfarandi:
165	5330813	Liðspeglun ásamt aðgerð með shaver, hné	Aðgerðin
50	530TG17	Liðspeglun ásamt aðgerð með shaver, hné	Tækjagjald
153	5340813	Liðspeglun ásamt aðgerð með shaver, hné	Svæfing
148,61	5308A13	Liðspeglun ásamt aðgerð með shaver, hné	Efniskostnaður aðgerð
48,01	5308S13	Liðspeglun ásamt aðgerð með shaver, hné	Efniskostnaður í svæfingu
165	5330818	Liðsp. með meniskect/lat.real/plicect/liðmús, hné	Aðgerðin
50	530TG22	Liðsp. með meniskect/lat.real/plicect/liðmús, hné	Tækjagjald
153	5340818	Liðsp. með meniskect/lat.real/plicect/liðmús, hné	Svæfing
145,33	5308A18	Liðsp. með meniskect/lat.real/plicect/liðmús, hné	Efniskostnaður aðgerð
50,87	5308S18	Liðsp. með meniskect/lat.real/plicect/liðmús, hné	Efniskostnaður í svæfingu
82,5	53308A4	Liðsp. með meniskect/lat.real/plicect/liðmús, hné --(m krossbandaaðgerð)	Aðgerðin
76,5	53408A4	Liðsp. með meniskect/lat.real/plicect/liðmús, hné (m. krossbandaaðgerð)	Efniskostnaður aðgerð
82	5330508	Liðspeglun til rannsóknar	Aðgerðin
50	530TG09	Liðspeglun til rannsóknar	Tækjagjald
76	5340508	Liðspeglun til rannsóknar	Svæfing
101,78	5305A08	Liðspeglun til rannsóknar	Efniskostnaður aðgerð
50,87	5305S08	Liðspeglun til rannsóknar	Efniskostnaður í svæfingu