



Sjúkratryggingar
Íslands

Lyfjakostnaður sjúkratrygginga 2011



Lyfjakostnaður sjúkratrygginga 2011

Samantekt

Lyfjakostnaður sjúkratrygginga (S-merkt lyf (sjúkrahúslyf) undanskilin) nam 9.333 milljónum kr. árið 2011. Kostnaðurinn lækkaði um 261 milljón kr. eða um 2,7% frá fyrra ári. Lyfjanotkun mæld í fjölda skilgreindra dagsskammta (DDD) jókst hins vegar á sama tíma um 5,1%.

Gengi og verðlag lækkaði um 1,6% milli árana 2010 og 2011 (m.v. þær einfölduðu forsendur að lyfjaverð miðist að 85% við lyfjaverðskrárgengi evru en 15% við vísitölu neysliverðs). Verð stærsta hluta lyfja er skráð í erlendri mynt, einkum danskri krónu og evru, og uppreiknast mánaðarlega.

Af ofangreindu er ljóst að lyfjakostnaður sjúkratrygginga hefur lækkað þrátt fyrir aukna notkun lyfja og umfram það sem gengis- og verðlagsforsendur gefa tilefni til. Ástæðan er einkum að kostnaður vegna þunglyndislyfja hefur lækkað um 221 millj.kr. milli 2010 og 2011 og um 100 millj.kr. vegna flogaveikilyfsins Lyrica, en 1. júní 2010 voru gerðar breytingar á greiðsluþátttöku sjúkratrygginga vegna þunglyndislyfja og 1. september 2010 vegna Lyrica. Að auki hefur verð á nokkrum lyfjum lækkað með tilkomu samheitalyfja ásamt því að greiðsluhluti sjúklings var hækkaður 1. janúar 2011 um 5,23%.

Tölfræðigagnagrunnur Sjúkratrygginga Íslands

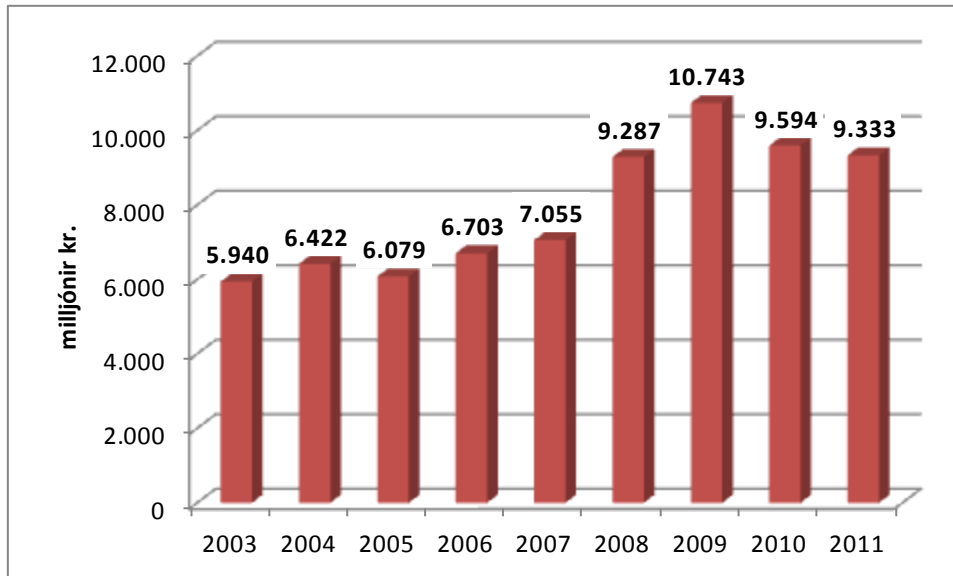
Upplýsingar um almenna lyfjanotkun og lyfjakostnað eru fengnar úr tölfræðigagnagrunni Sjúkratrygginga Íslands (SÍ) og byggja á afgreiddum lyfseðlum sem apótek senda SÍ með rafrænum hætti. Í tölfræðigrunninum eru eingöngu upplýsingar um notkun lyfseðilsskyldra lyfja sem afgreidd eru úr apótekum, en hvorki upplýsingar um lausasölulyf sem seld eru án lyfseðils né lyf sem notuð eru á sjúkrahúsum eða öðrum stofnunum.

Lyfjanotkun er mæld í fjölda DDD (skilgreindum dagsskömmtum). Skilgreindur dagsskammtur (DDD) miðast við skilgreiningar frá WHO Collaborating Centre (WHOCC) for Drug Statistics Methodology, Norwegian Institute of Public Health. ATC flokkun (Anatomical-Therapeutic-Chemical Classification) er flokkunarkerfi þar sem lyf eru flokkuð eftir því í hvaða líffærakerfi þeim er aðallega ætlað að hafa áhrif. Þannig er A flokkur (alimentary) meltingarfæra- og efnaskiptalyf, B flokkur (blood) blóðlyf o.s.frv.

Útskýringar á lyfjaheitum eru aftast í skýrslunni.

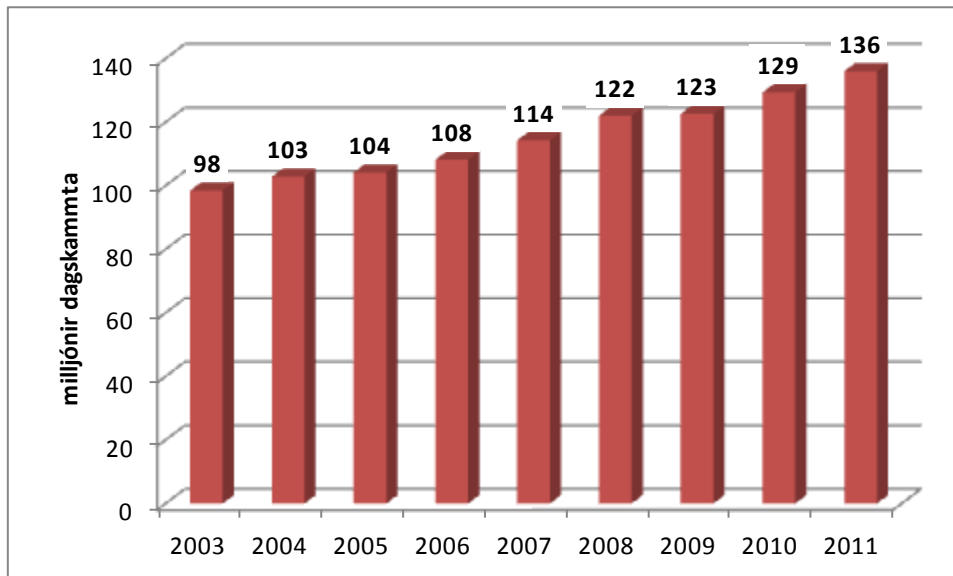
Lyfjakostnaður sjúkratrygginga 2011, almennt yfirlit

Mynd 1 Lyfjakostnaður sjúkratrygginga 2003-2011



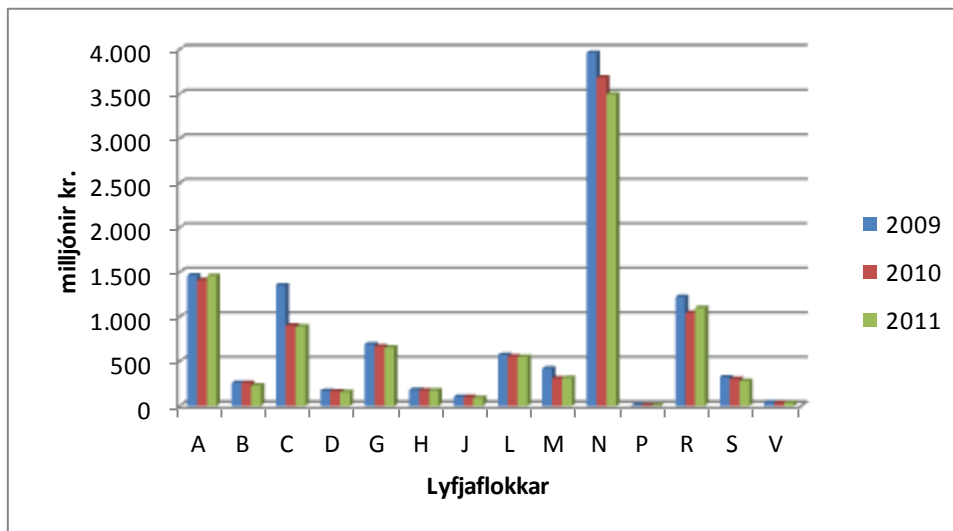
Lyfjakostnaður sjúkratrygginga hækkaði mikið árin 2008 og 2009 í kjölfar gengisfalls krónunnar. Vegna breytinga á greiðslubátttöku sjúkratrygginga í nokkrum lyfjaflokkum hefur lyfjakostnaður lækkað um 1.401 millj.kr. frá árinu 2009 eða um 13%, en fyrstu breytingarnar tóku gildi 1. mars 2009. Ýmislegt annað hefur þó áhrif á lyfjakostnaðinn s.s. aukin notkun lyfja, breyting á smásöluálagningu, hækkun á greiðsluhluta sjúklings og hækkun virðisaukaskatts.

Mynd 2 Lyfjanotkun mæld í fjölda DDD 2003-2011



Á tímabilinu 2003 til 2011 hefur lyfjanotkun aukist að meðaltali um 4,1% á ári. Á milli áráanna 2010 og 2011 er aukningin heldur meiri eða 5,1%. Milli áráanna 2009 og 2011 hefur lyfjanotkun aukist um 10,9% á meðan kostnaður sjúkratrygginga hefur eins og áður segir lækkað um 13%.

Mynd 3 Lyfjakostnaður sjúkratrygginga eftir lyfjaflokkum 2009-2011

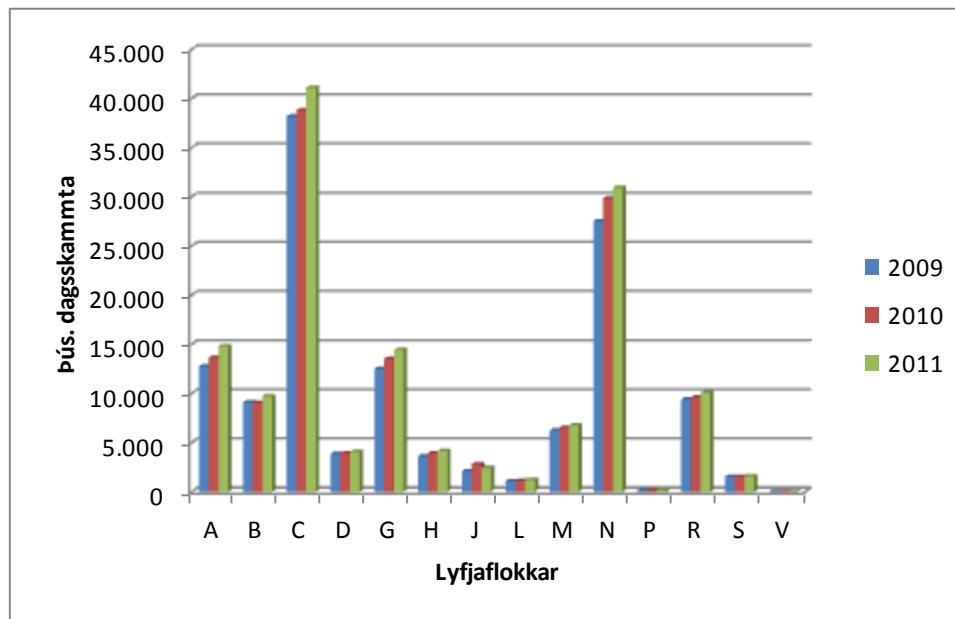


Tafla 1 Lyfjakostnaður sjúkratrygginga eftir lyfjaflokkum 2009-2011

ATC - flokkar	Lyfjakostnaður Sí: milljónir kr.			Breyting (2010-2011)	
	2009	2010	2011	milljónir kr.	%
A Meltingarfæra- og efnaskiptalyf	1.462	1.410	1.442	32	2,2%
B Blóðlyf	255	256	227	-30	-11,5%
C Hjarta-og æðasjúkdómalyf	1.353	900	881	-18	-2,0%
D Húðlyf	168	164	154	-10	-6,4%
G Þvagfæralyf, kvensjúkdómalyf og kynhormónar	689	667	650	-17	-2,6%
H Hormónalyf, önnur en kynhormónar	178	171	173	2	1,3%
J Sýkingalyf	99	98	90	-8	-7,8%
L Æxlishefjandi lyf og lyf til ónæmistemperunar	572	556	543	-13	-2,3%
M Vöðvasjúkdóma- og beinagrindaralyf	418	309	308	0	-0,2%
N Tauga- og geðlyf	3.960	3.685	3.460	-225	-6,1%
P Sníklalyf (skordýraeitur og skordýrafætur)	9	7	7	-1	-8,3%
R Öndunarfæralyf	1.221	1.040	1.090	50	4,8%
S Augn-og eyrnalyf	321	300	276	-24	-8,1%
V Ýmis lyf	38	30	32	2	6,0%
Samtals:	10.743	9.594	9.333	-261	-2,7%

Kostnaður sjúkratrygginga er mestur vegna tauga- og geðlyfja á árinu 2011 eða um 3,5 milljarðar kr. Kostnaður hefur samt lækkað mest í þeim flokki eða um 225 milljónir kr. Ástæðan fyrir lækkuninni eru breytingar sem voru gerðar á greiðsluþáttöku þunglyndislyfja 1. júní 2010 og flogaveikilyfsins Lyrica 1. september 2010.

Mynd 4 Lyfjanotkun (DDD) 2009-2011



Tafla 2 Lyfjanotkun (DDD) 2009-2011

ATC-flokkur	Fjöldi DDD, pús. skammta			Breyting (2010-2011)	
	2009	2010	2011	pús. skammta	%
A Meltingarfæra- og efnaskiptalyf	12.819	13.698	14.818	1.121	8%
B Blóðlyf	9.095	9.031	9.709	679	8%
C Hjarta-og æðasjúkdómalyf	37.432	38.662	41.080	2.418	6%
D Húðlyf	464	515	558	43	8%
G Þvagfæralyf, kvensjúkdómalyf og kynhormónar	10.969	11.686	12.324	638	5%
H Hormónalyf, önnur en kynhormónar	3.629	3.909	4.185	276	7%
J Sýkingalyf	2.104	2.822	2.426	-395	-14%
L Æxlishefjandi lyf og lyf til ónæmistemperunar	1.073	1.121	1.199	78	7%
M Vöðvasjúkdóma- og beinagrindarlyf	6.225	6.507	6.740	233	4%
N Tauga- og geðlyf	27.694	30.073	31.157	1.083	4%
P Sníklalyf (skordýraeitur og skordýrafætur)	126	121	153	32	26%
R Öndunarfæralyf	9.406	9.629	10.061	432	4%
S Augn-og eyrnalyf	1.584	1.597	1.609	11	1%
V Ýmis lyf	13	10	13	3	29%
Samtals	122.632	129.381	136.033	6.652	5,1%

Lyfjanotkun (DDD) hefur aukist í flestum lyfjaflokkum.

Tafla 3 Kostnaðarsömustu lyfjaflokkarnir 2009-2011, raðað eftir kostnaði 2009

ATC-flokkur	Lyfjakostnaður SÍ; milljónir kr.						
	2009	röð	2010	röð	2011	röð	
N06A	Þunglyndislyf (antidepressiva)	1.093	1	739	2	518	5
R03A	Adrenvirk lyf til innúðunar	805	2	565	5	619	4
N03A	Flogaveikilyf	775	3	761	1	687	3
N05A	Geðrofslyf (neuroleptica/ antipsychotica)	698	4	701	4	756	2
N06B	Örvandi lyf, lyf notuð við ADHD og lyf sem efla heilastarfsemi	644	5	728	3	764	1
A02B	Lyf við sársjúkdómi og maga- og vélindis bakflæði	533	6	472	6	465	6
C09D	Angiótensín II blokkar í blöndum	338	7	121	23	109	23
A10B	Blóðsykurslækkandi lyf nema insúlín	293	8	297	7	301	8
A10A	Insúlín og skyld lyf	273	9	294	8	317	7
S01E	Gláku- og ljósopsþrenngjandi lyf	258	10	233	12	210	13
L02B	And-hormónar og skyld efni	249	11	216	13	186	15
C09C	Angiótensín II blokkar	246	12	89	26	81	29
N04B	Dópamínvirk lyf	238	13	236	10	229	11
L04A	Lyf til ónæmisbælingar	221	14	235	11	250	10
M01A	Bólguþeyðandi lyf, nema barksterar	214	15	212	14	217	12
R03B	Önnur lyf til innúðunar gegn teppusjúkdómum í öndunarvegi	213	16	276	9	277	9
G03G	Gónadótrópín og önnur lyf með örvandi áhrif á egglos	195	17	196	16	178	16
N02A	Ópíóíðar	194	18	203	15	186	14
B01A	Segavarnalyf	186	19	174	18	154	18
G04B	Önnur þvagfæralyf, þ.á.m. krampalosandi lyf	172	20	178	17	175	17
M05B	Lyf sem hafa áhrif á beinbyggingu og beinmyndum	170	21	55	36	46	38
C10A	Lyf til temprunar á blóðfitu	166	22	130	21	135	19

Breytingar sem hafa orðið á kostnaðarsömustu lyfjaflokkunum frá 2009 til 2011 má skýra með breytingum sem gerðar hafa verið á greiðsluþátttöku nokkurra lyfjaflokka. Sem dæmi var kostnaður mestur vegna þunglyndislyfja árið 2009 en hann er nú í fimmta sæti, en breytingar voru gerðar á greiðsluþátttöku þessara lyfja 1. júní 2010. Breytingar á greiðsluþátttöku adrenvirkra lyfja til innúðunar (öndunarfæralyf) voru gerðar 1. janúar 2010 og vegna flogaveikilyfsins Lyrica 1. september 2010.

Tafla 4 Kostnaðarsömustu lyfjaflokkarnir 2009-2011, raðað eftir kostnaði 2011

ATC-flokkur	Lyfjakostnaður SÍ; milljónir kr.						
	2009	röð	2010	röð	2011	röð	
N06B	Örvandi lyf, lyf notuð við ADHD og lyf sem efla heilastarfsemi	644	5	728	3	764	1
N05A	Geðrofslyf (neuroleptica/ antipsychotica)	698	4	701	4	756	2
N03A	Flogaveikilyf	775	3	761	1	687	3
R03A	Adrenvirk lyf til innúðunar	805	2	565	5	619	4
N06A	Þunglyndislyf (antidepressiva)	1.093	1	739	2	518	5
A02B	Lyf við sársjúkdómi og maga- og vélindis bakflæði	533	6	472	6	465	6
A10A	Insúlín og skyld lyf	273	9	294	8	317	7
A10B	Blóðsykurslækkandi lyf nema insúlín	293	8	297	7	301	8
R03B	Önnur lyf til innúðunar gegn teppusjúkdómum í öndunarvegi	213	16	276	9	277	9
L04A	Lyf til ónæmisbælingar	221	14	235	11	250	10
N04B	Dópamínvirk lyf	238	13	236	10	229	11
M01A	Bólguþeyðandi lyf, nema barksterar	214	15	212	14	217	12
S01E	Gláku- og ljósopsþrenngjandi lyf	258	10	233	12	210	13
N02A	Ópíóíðar	194	18	203	15	186	14
L02B	And-hormónar og skyld efni	249	11	216	13	186	15
G03G	Gónadótrópín og önnur lyf með örvandi áhrif á egglos	195	17	196	16	178	16
G04B	Önnur þvagfæralyf, þ.á.m. krampalosandi lyf	172	20	178	17	175	17
B01A	Segavarnalyf	186	19	174	18	154	18
C10A	Lyf til temprunar á blóðfitu	166	22	130	21	135	19
C07A	Beta-blokkarar, óblandaðir	149	23	134	20	132	20
A07E	Lyf gegn þarmabólgu	130	25	125	22	128	21
N06D	Lyf við heilabilun (anti-dementia drugs)	149	24	139	19	128	22

Tafla 5 Kostnaðarsömustu lyfin flokkuð eftir innihaldsefnum árin 2009 – 2011, raðað eftir kostnaði 2011

Innihaldsefni lyfs (lyfjaheiti í sviga)	Kostnaður sjúkratrygginga, milljónir kr.						Breyting (2010-2011)	
	2009	Röð	2010	Röð	2011	Röð	milljónir kr.	%
Metýlfenídat (Concerta, Ritalin, Ritalin Uno)	464	1	544	1	574	1	30	6%
Salmeteról og önnur lyf gegn teppusjúkdómum í öndunarvegi (Seretide, Seretide Diskus)	440	2	285	3	301	2	16	6%
Quetíapín (Quetiapín Mylan, Quetiapína Qualigen, Seroquel, Seroquel Prolong)	188	9	211	4	257	3	47	22%
Pregabalín (Lyrica)	329	4	323	2	223	4	-100	-31%
Formóteról og önnur lyf gegn teppusjúkdómum í öndunarvegi (Symbicort Turbuhaler (ýmsar gerðir))	302	5	189	7	219	5	30	16%
Ómeprazol (Lomex-T, Losec, Omeprazol Actavis)	197	7	190	6	182	6	-8	-4%
Aripíprazpól (Abilify)	160	11	139	10	157	7	18	13%
Levetiracetem (Keppra, Levetiracetam Actavis)	142	12	140	9	152	8	12	9%
Esómeprazol (Esomeprazole Krka, Esomeprazole Portfarma, Nexium, Nexium (D.A.C.))	228	6	140	8	137	9	-4	-3%
Tíótrópíum (Spiriva, Spiriva Respimat)	139	14	120	12	129	10	8	7%
Rabeprazól (Pariet, Rabeprazol Actavis)	78	31	122	11	129	11	6	5%
Metformín (Glucophage, Metformin Actavis)	92	21	103	15	119	12	17	16%
Atómoxetín (Strattera)	112	17	111	14	119	13	8	7%
Gabapentín (Gabapentin Mylan, Neurontin)	67	38	120	13	117	14	-3	-3%
Flúttíkason (Flixotide, Flixotide Diskus)	89	25	91	22	110	15	19	21%
Celecoxib (Celebra)	87	26	92	21	99	16	8	9%
Portfarma)	87	27	96	17	95	17	-1	-1%
Ólansapín (Kozylex, Lazapix, Olanzapin Actavis, Olanzapine Ranbaxy, Zalasta, Zypadhera, Zyprexa,	104	19	94	19	95	18	1	1%
Mesalazín (Asacol, Mesasal, Pentasa)	89	24	87	24	89	19	2	3%
Insúlín glargín (Lantus (Solostar))	66	41	79	29	88	20	9	11%
Escítalópram (Cipralext, Esopram)	379	3	194	5	86	21	-108	-56%
Sólífenacín (Vesicare)	74	34	80	28	84	22	5	6%
Tímólól og blöndum (Azarga, Cosopt, Duotrav, Fotil, Fotil forte, Xalcom)	83	29	80	27	84	23	4	4%
Tacrólímus (Advagraf, Prograf)	65	43	75	31	84	24	9	12%
Dúlozetín (Cymbalta, Yentreve)	65	18	101	16	84	25	-17	-17%

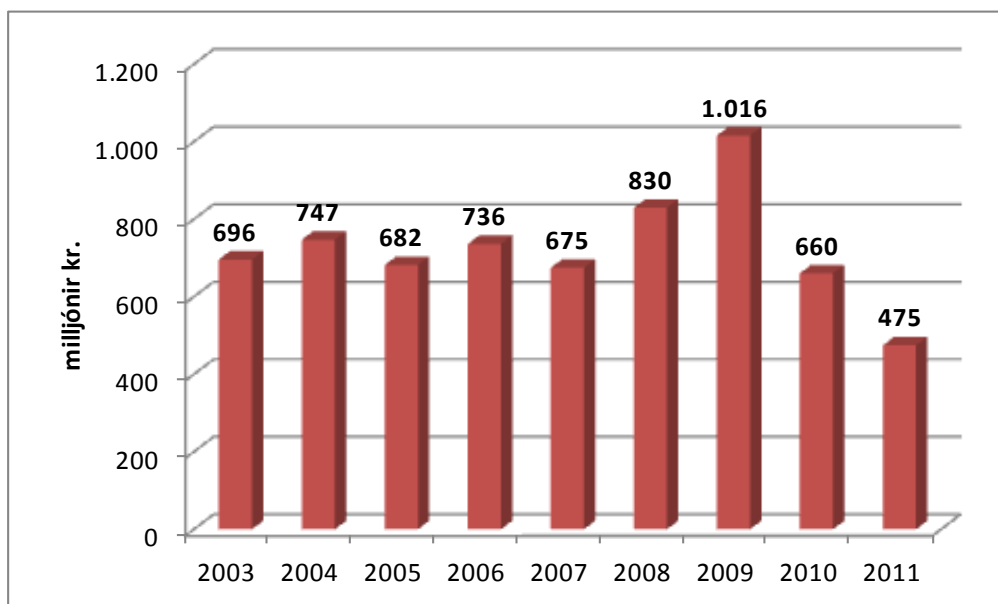
Lyfjakostnaður sjúkratrygginga 2011, yfirlit yfir valda lyfjaflokka

Á síðastliðnum þremur árum hafa verið gerðar breytingar á greiðsluþátttöku nokkurra lyfjaflokka. Í skýrslu um lyfjakostnað sjúkratrygginga 2010 var gerð góð grein fyrir áhrifum þessara breytinga á kostnað sjúkratrygginga. Hér á eftir er fjallað um þunglyndislyf, flogaveikilyfið Lyrica, metýlfenídat lyf (ofvirknilyf) og geðrofslyf.

Hafa verður í huga að ýmsar aðrar breytingar hafa verið gerðar sem hafa áhrif á lyfjakostnað, svo sem breyting á smásöluálagningu lyfja, hækkun virðisaukaskatts og almenn hækkun á greiðsluhluta sjúklings. Að auki hefur gengi krónunnar verið óhagstætt og aukning orðið á fjölda einstaklinga sem fá ávísað lyfjum. Við mat á lækkun kostnaðar í kjölfar breytinga á greiðsluþátttöku er ekki tekið tillit til þessara þátta.

Þunglyndislyf (ATC-flokkar N06AB og N06AX)

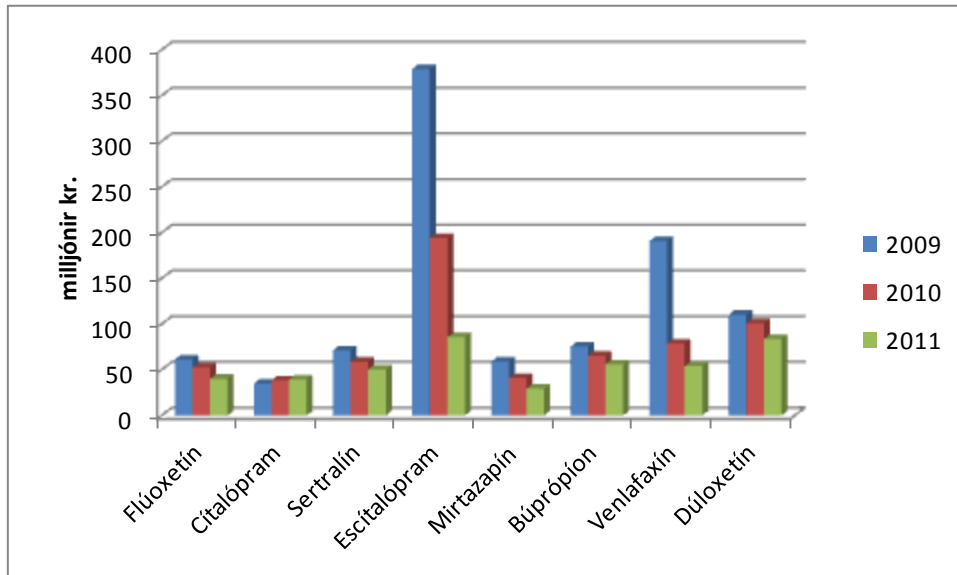
Mynd 5 Kostnaður sjúkratrygginga vegna þunglyndislyfja



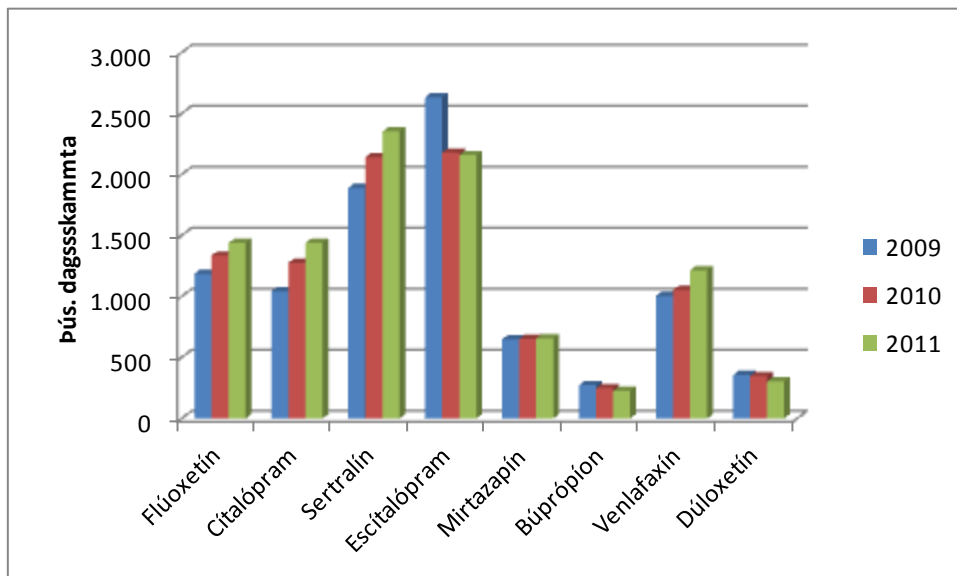
Greiðsluþátttakan breyttist 1. júní 2010.

Lyfjakostnaður sjúkratrygginga hefur lækkað um 541 millj.kr. frá 2009 til 2011 sem er um 53%.

Mynd 6 Þróun í kostnaði sjúkratrygginga vegna nokkurra þunglyndislyfja

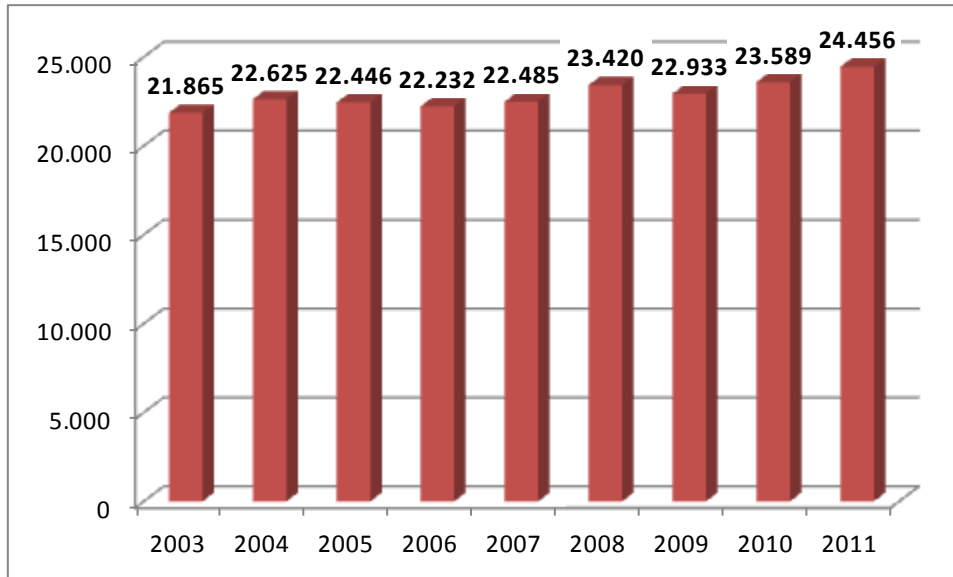


Mynd 7 Þróun í notkun (DDD) á nokkrum þunglyndislyfjum

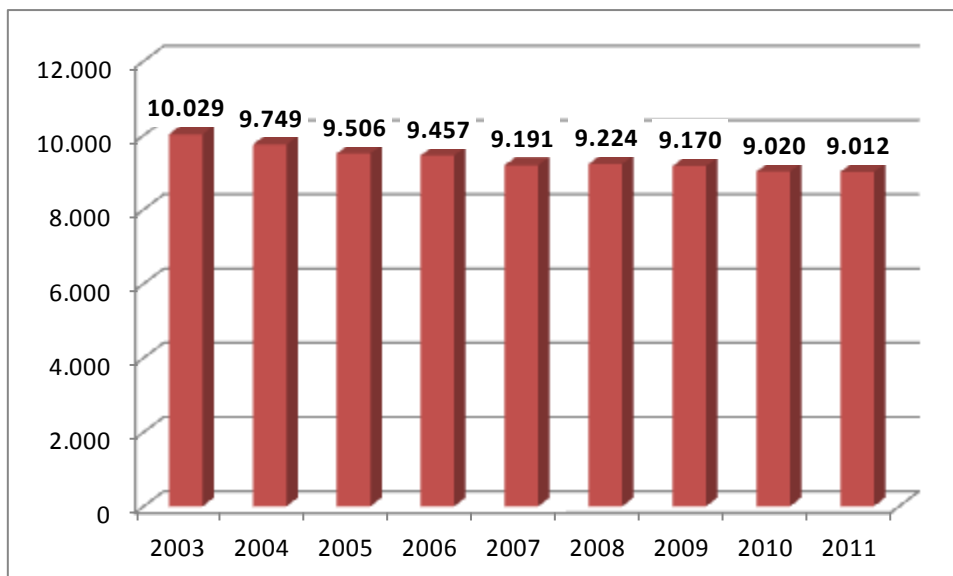


Í kjölfar breytinganna hefur heldur dregið úr notkun á dýrari þunglyndislyfjum en helsta ástæðan fyrir lækkun kostnaðar er að verð nokkurra þunglyndislyfja hefur lækkað verulega m.a. með tilkomu nýrra samheitalyfja á markaðinn. Sem dæmi lækkaði verð á escítalópram 20 mg 100 stk. pakkning um 77% og venlafaxín 150 mg 98 stk. pakkning um 64%.

Mynd 8 Fjöldi einstaklinga sem hafa fengið a.m.k. eina ávísun á þunglyndislyf í flokki N06AB (Sérhæfðir serótónín endurupptökuhemlar)

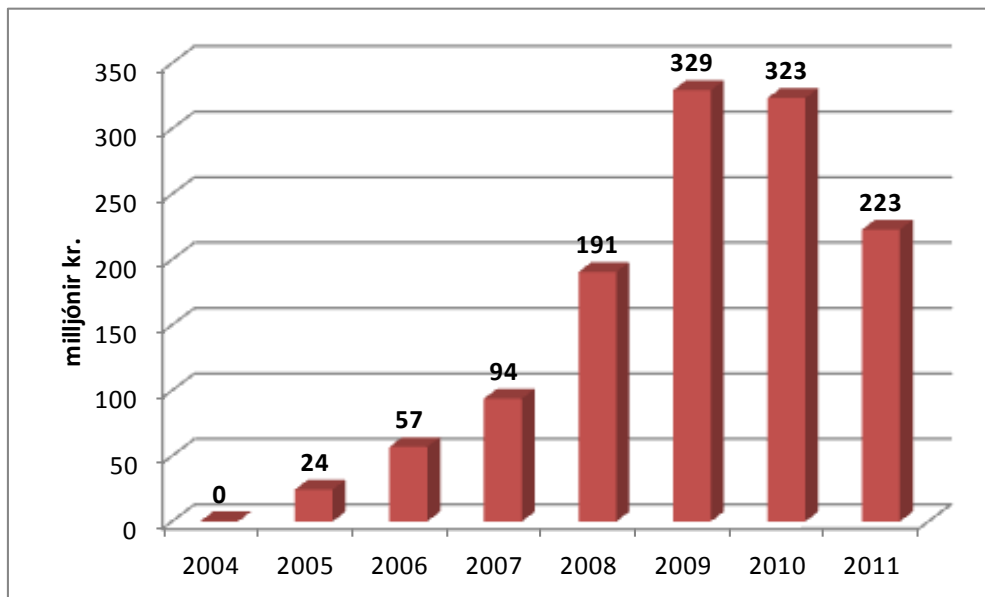


Mynd 9 Fjöldi einstaklinga sem hafa fengið a.m.k. eina ávísun á þunglyndislyf í flokki N06AX (Önnur þunglyndislyf)



Pregabalín (Lyrica, ATC-flokkur N03AX16)

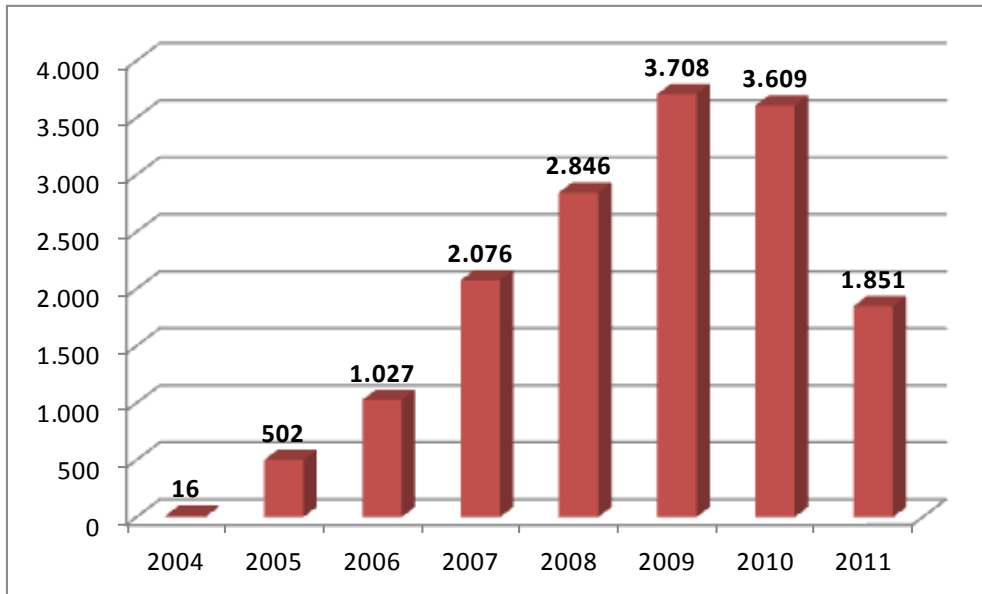
Mynd 10 Kostnaður sjúkratrygginga vegna Lyrica



Lyrica kom á markað í lok árs 2004. Samkvæmt lyfjatexta lyfsins er Lyrica með þrjár ábendingar þ.e. flogaveiki, taugaverki og almenna kvíðaröskun. Lyrica var með almenna greiðsluáttöku til 1. september 2010. Þá var ákveðið að afnema almenna greiðsluáttöku en í stað þess geta læknar sótt um lyfjaskírteini. Skilyrði fyrir útgáfu lyfjaskírteinis við taugaverkjum og kvíða er að fyrst hafi verið reynd ódýrari lyf og þau reynst ófullnægjandi eða sjúklingur hafi fengið aukaverkanir af þeim.

Lyfjakostnaður hefur lækkað um 106 millj.kr. frá 2009 til 2011. Þó hefur kostnaður aukist í öðrum lyfjum á móti, sem dæmi hefur kostnaður vegna lyfja með innihaldsefnið Gabapentín aukist um 20 milljónir kr. en það lyf er notað við taugaverkjum.

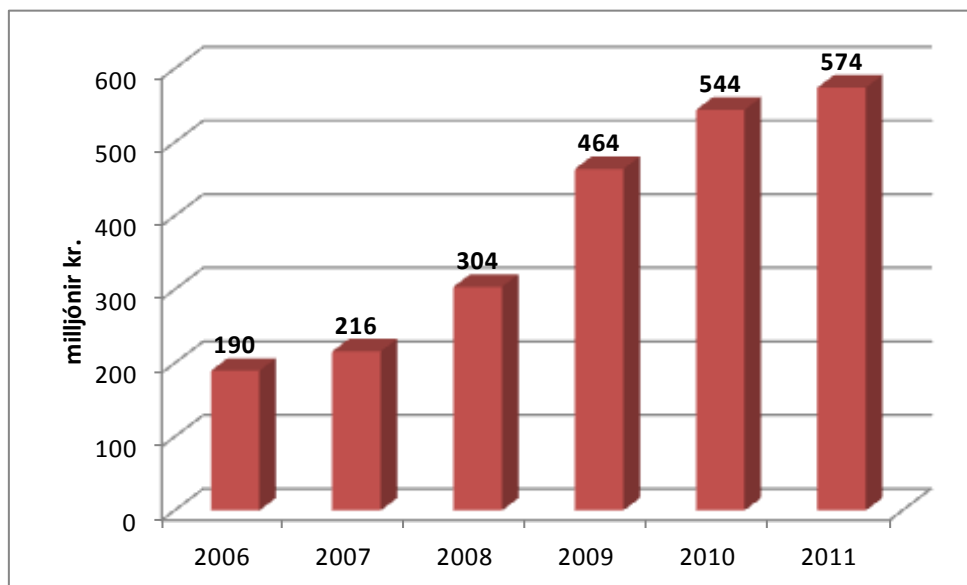
Mynd 11 Fjöldi einstaklinga sem hafa fengið a.m.k. eina ávísun á Lyrica



Einstaklingum sem fá ávísað Lyrica hefur fækkað um helming milli 2009 og 2011.

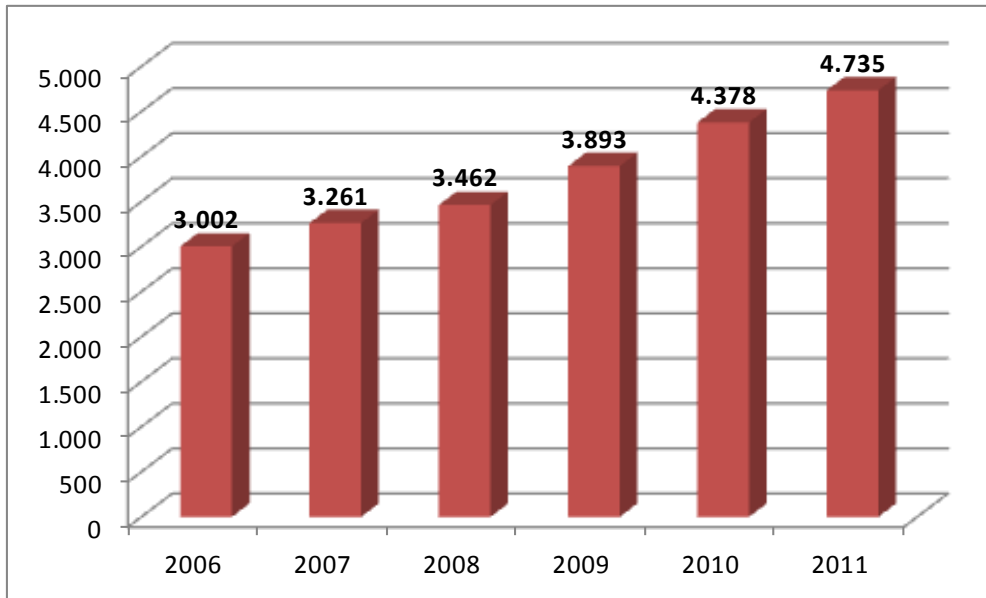
Metýlfenídat (Ritalin, Ritalin Uno og Concerta, ATC-flokkur N06BA04)

Mynd 12 Kostnaður sjúkratrygginga vegna metýlfenídats



Metýlfenídat lyf eru notuð við ofvirkni og athyglisbresti. Metýlfenídat er kostnaðarsamasta lyfið hjá sjúkratryggingum. Mikil aukning hefur verið í kostnaði og notkun þessara lyfja á síðastliðnum árum. Heilbrigðisráðherra skipaði vinnuhóp haustið 2010 til að skipuleggja aðgerðir til að draga úr ofnotkun og koma í veg fyrir misnotkun þessara lyfja. Vinnuhópurinn skilaði tillögum sem fela í sér aukið eftirlit með ávísunum þessara lyfja og breyttar reglur við útgáfu lyfjaskírteina sem tóku gildi 1. janúar 2011. Lyfjaskírteini sem voru gefin út fyrir 1. janúar 2011 héldu gildi sínu til 30. apríl, þannig að breytingarnar tóku ekki í gildi að fullu fyrr en 1. maí 2011.

Mynd 13 Fjöldi einstaklinga sem hafa fengið a.m.k. eina ávísun á metýlfenídat

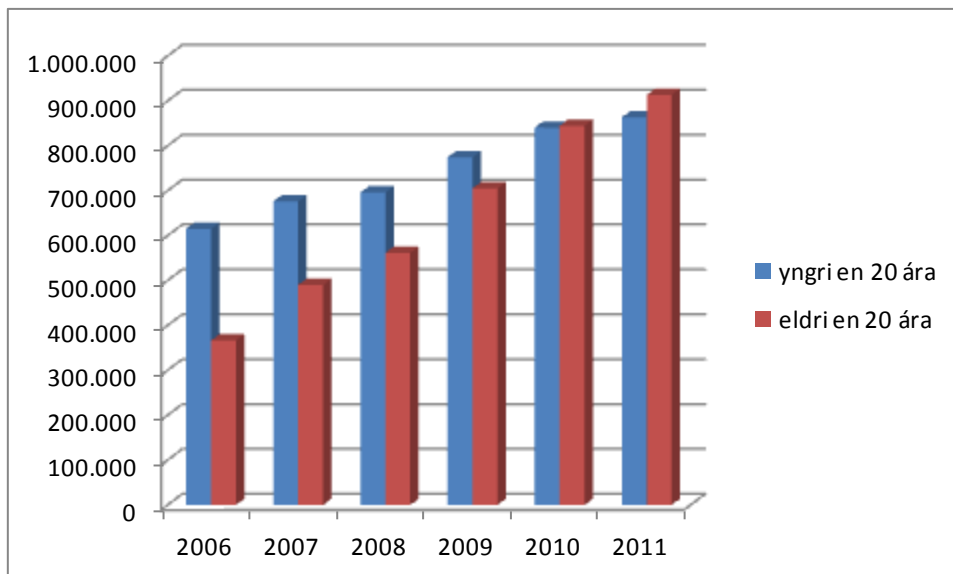


Rúmlega 4.700 einstaklingar fengu ávísað metýlfenídat lyfi á árinu 2011 sem er 8% aukning frá fyrra ári. Það hefur heldur dregið úr aukningunni, en fjöldi einstaklinga sem fengu metýlfenídat jókst um 12% bæði árin 2009 og 2010.

Notkun metýlfenídats eftir aldurshópum

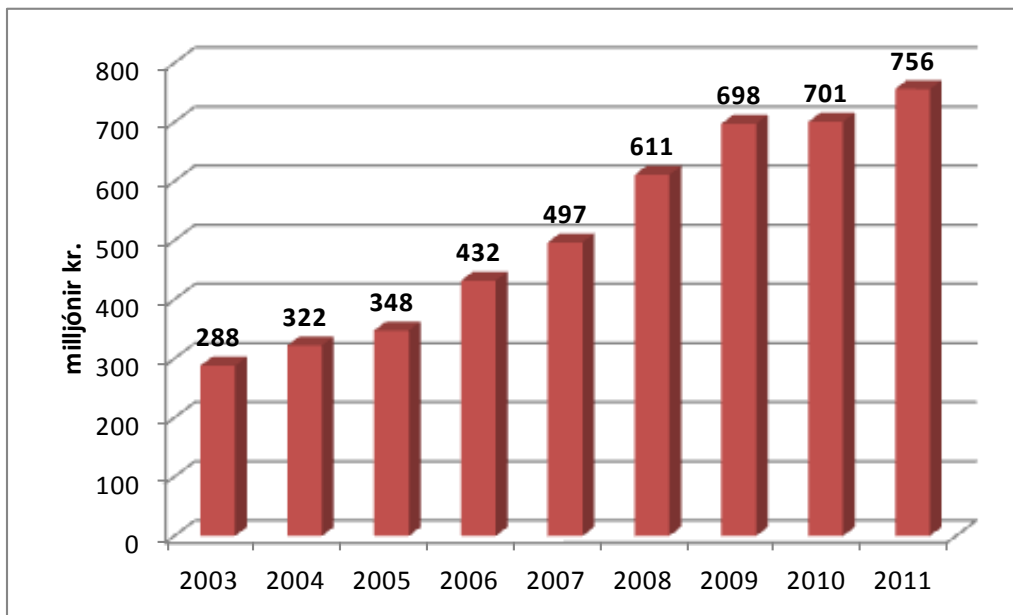
Notkun á metýlfenídati hjá einstaklingum 20 ára og eldri jókst um 8% milli árána 2010 og 2011. Það hefur heldur dregið úr aukningunni, en notkun jókst um 26% 2009 og 20% 2010. Sömu þróun má sjá hjá börnum og ungmennum yngri en 20 ára, en notkun jókst um 3% milli 2010 og 2011 en jókst um 11% 2009 og 9% 2010.

Mynd 14 Lyfjanotkun (DDD) metýlfenídats 2006-2011 eftir aldurshópum



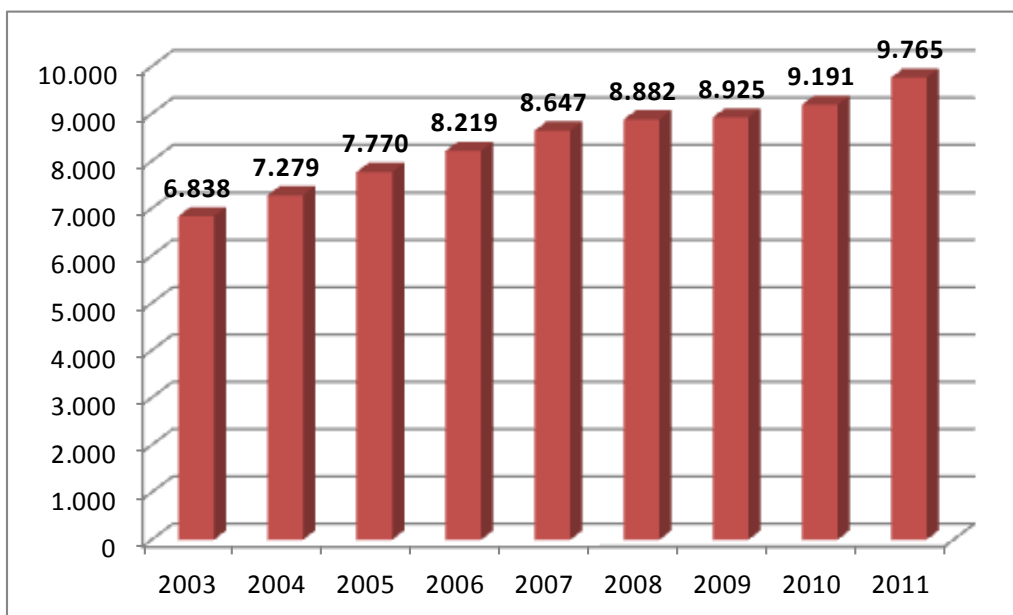
Geðrofslyf(ATC-flokkurN05A)

Mynd 15 Kostnaður sjúkratrygginga vegna geðrofslyfja (N05A)



Kostnaður vegna geðrofslyfja hefur aukist gríðarlega á síðastliðnum árum og er orðinn annar kostnaðarsamasti lyfjaflokkurinn hjá sjúkratryggingum. Kostnaðurinn jókst um 55 millj.kr. milli 2010 og 2011.

Mynd 16 Fjöldi einstaklinga sem hafa fengið a.m.k. eina ávísun á geðrofslyf (N05A)



Útskýringar á lyfjaheitum:

Tafla 3, bls. 6:

Adrenvirk lyf til innúðunar : m.a. notuð við astma

Geðrofslyf: m.a. notuð við geðklofa

Örvandi lyf, lyf notuð við ADHD og lyf sem efla heilastarfsemi: m.a. notuð við ofvirkni með athyglisbresti.

Angíótsín II blokkar í blöndum : m.a. notuð við háum blóðþrýstingi

And-hormónar og skyld efni: m.a. notuð við krabbameini

Dópamínvirk lyf: m.a. notuð við Parkinsonsjúkdómi

Tafla 5, bls. 7:

Metýlfenídat: m.a. notað við ofvirkni og athyglisbresti

Salmeteról: m.a. notað við astma

Quetíapín: m.a. notað við geðklofa

Pregabalín: m.a. notað við flogaveiki, taugaverkjum og kvíða

Formóteról: m.a. notað við astma

Ómeprazól: m.a. notað við bakflæði

Aripíprazól: m.a. notað við geðklofa

Levetiracetem: flogaveikilyf

Esómeprazól: m.a. notað við bakflæði

Tíótrópíum: m.a. notað við langvinnri lungnateppu

Rabeprazól: m.a. notað við bakflæði

Metformín: m.a. notað við sykursýki

Atómoxetín: m.a. notað við ofvirkni og athyglisbresti

Gabapentín: m.a. notað við flogaveiki og taugaverkjum

Flútíkasón: m.a. notað við astma

Celecoxíb: m.a. notað við gigt

Risperidón: m.a. notað við geðklofa

Ólanzapín: m.a. notað við geðklofa

Mesalazín: m.a. notað við sárum og bólgu í endaparmi

Insúlin glargín: m.a. notað við sykursýki

Escítalópram: m.a. notað við þunglyndi

Sólífenacín: m.a. notað við ofvirkri þvagblöðru

Tímólól og bl.: m.a. notað við gláku

Tacrólímus: ónæmisbælandi lyf

Dúloxetín: m.a. notað við þunglyndi

Myndir 6 og 7, bls. 9:

Flúoxetín: Fontex, Fluoxetin Actavis

Cítalópram: Cipramil, Oropram, Sertralín, Zoloft, Sertral

Escítalópram: Cipralext, Esopram

Mirtazapín: Remeron/smelt, Miron/smelt

Búprópíon: Wellbutrin Retard, Zyban

Venlafaxín: Efexor Depot, Venlafaxin Actavis/Portfarma

Dúloxetín: Cymbalta, Yentreve

Mirtazapín: Remeron/smelt, Miron/smelt

Búprópíon: Wellbutrin Retard, Zyban

Venlafaxín: Efexor Depot, Venlafaxin Actavis/Portfarma

Dúloxetín: Cymbalta, Yentreve

Lyfjagæild Sjúkratrygginga Íslands, júlí 2012

