



Etac lyfta NOVA 100

Notendaleiðbeiningar

Trönuhrauni 8
220 Hafnarfjörður
Sími 565 2885 / Fax 565 1423
stod@stod.is / www.stod.is

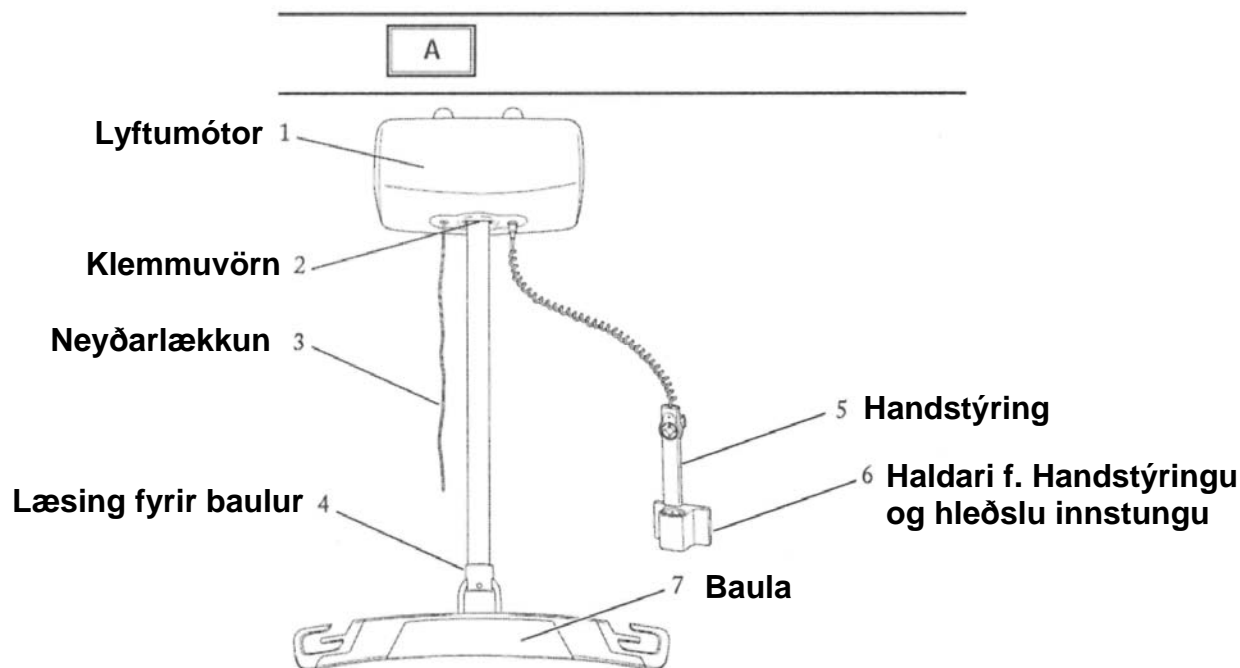
Lýsing Mynd A

Nova 100 lyftan er ætluð til nota innanhúss, fest í sérstakar loftbrautir. Lyftan hefur lyftigetu á 250 kg. Ef þyngd fer yfir 250 kg gefur lyftan frá sér viðvörunar hljóð þegar ýtt er á lyftuhnappinn.

Lyftan fær straum frá innbyggðum hleðslurafhlöðum. Rafhlöðurnar eru hlaðnar í gegnum handstýringuna. Viðvörunarljós kviknar þegar nauðsynlegt er að hlaða rafhlöður.

Tvær útfærslur eru á handstýringu og fer það eftir útbúnaði.

- Stöðluð stýring með tveim aðgerðum - lyfta / síga
- Ef fengin er lyfta með rafdrifnum keyrslumótur til að keyra lyftuna eftir brautum er stýringin með fjórar aðgerðir - lyfta / síga + keyrsla fram og aftur.



Notkun

Nova 100 er hönnuð til notkunar við flestar aðstæður þar sem lyfta þarf einstaklingi t.d. til flutnings af / á klósett / baðstóla, flutnings milli rúms og hjólastóls eða af / á gólf.

Áður en einstaklingi er lyft með notkun lyftunnar verður aðstoðarmaður að þekkja notkunar-, öryggis- og flutningsreglur. Nova100 má aðeins nota samkvæmt notendaleiðbeiningum og af einstaklingum sem hlotið hafa kennslu / þjálfun um notkun lyftunnar.

- Lyftuna má einungis nota til að lyfta fólki.
- Aðstoðarmenn skulu athuga lyftu, baulu og segl áður en lyftan er notuð.
- Þegar notanda er lyft í fyrsta sinn með lyftu skal aðstoðarmaður útskýra ferlið áður en lyft er.
- Lyftuna má ekki nota á þyngri persónu 250kg.
- Notið aðeins viðurkennda aukahluti hannaða fyrir Etac lyftur eða skilyrta aukahluti.
- Komið í veg fyrir áhættu á árekstrum og klemmum áður og þegar lyft er. Þetta á bæði við um notandann og aðstoðarmann.
- Notið aldrei lyftuna ef grunur leikur á að hún sé ekki í fullkomnu lagi.
- Etac mælir með að forðast að lyfta notanda lengra eða hærra en nauðsynlegt er.
- Lyftan er afhent í heild. Innifalið er; lyftumótor, staðalbaula, flýtvísir, handstýring, haldari og hleðslutæki. Hraðlosunar pinnar til að hengja mótur í brautarvagn.
- Rafhlaðan er fullhlaðin við afhendingu en þrátt fyrir það verður ávalt að geyma handstýringu í haldara til að öryggis.
- Við uppsetningu verður að stilla neyðarlækkunar band í rétta lengd.



Áður en lyftan er tekinn í notkun skal lesa notandaleiðbeiningar

Samsetning

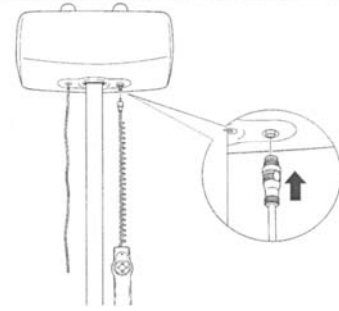
Nova 100

Innsetning handstýringar í lyftu

Mynd B

Handstýring er skrúfuð upp í lyftu í þar til gerða innstungu.

B



Samsetning lyftu við brautarvagn

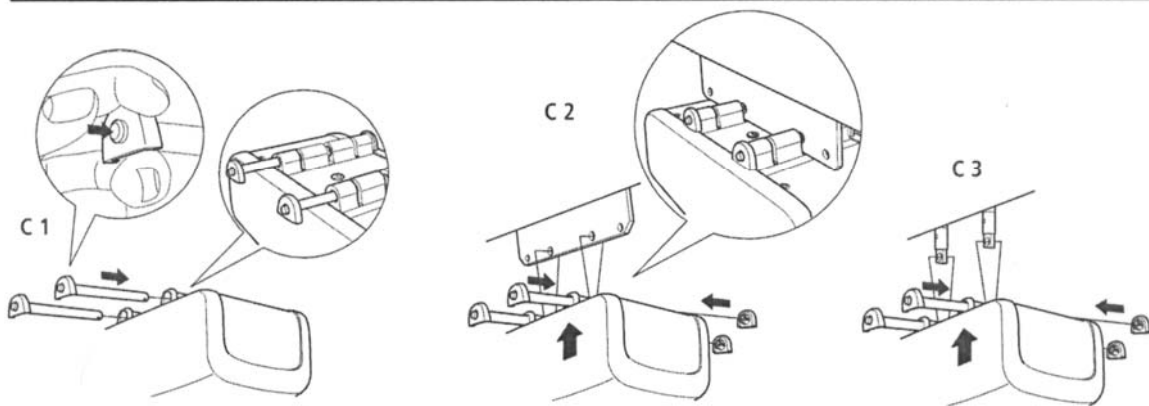
Mynd C, C1, C2 og C3

Ýtið inn hraðlosunarhnapp og tillið inn í festingu á lyftumótör.

Berið lyftumótör upp í festingu brautarvagns (C2 og C3).

Ýtið inn hraðlosunarhnapp og rennið hraðlosunarpinum inn í augu brautarvagns. Sleppið hraðlosunarhnapp og festið

C



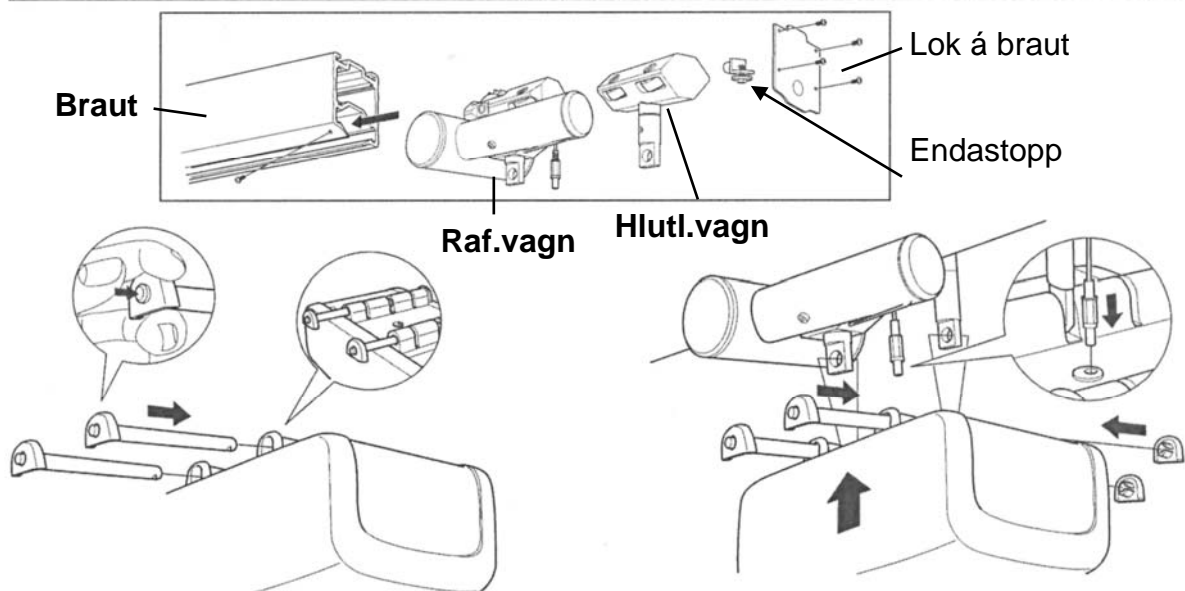
Samsetning lyftu við rafdrifin brautarvagn. Mynd D

Mikilvægt er að röð samsetningar rafdrifins brautarvagns, hlutlaus vagns við lyftumótör sé rétt. Við innsetningu í braut eiga drifhjól rafmótors að snúa frá hlutlaus vagni (mótör er fjær hlutlaus vagni.) Sjá litlu mynd í mynd D. Að öðru leiti á að festa lyftu eins og að ofan (Mynd C) við brautarvagna.

Tengið síðan tengisnúru við lyftumótör í viðkomandi innstungu **ofan á mótör**.

Tengið síðan meðfylgjandi handstýringu sem afhent er með rafdrifnum brautarvagni. Handstýringin er nú með fjórfalda virkni. Handstýring tengist lyftumótör samkvæmt mynd B að ofan.

D

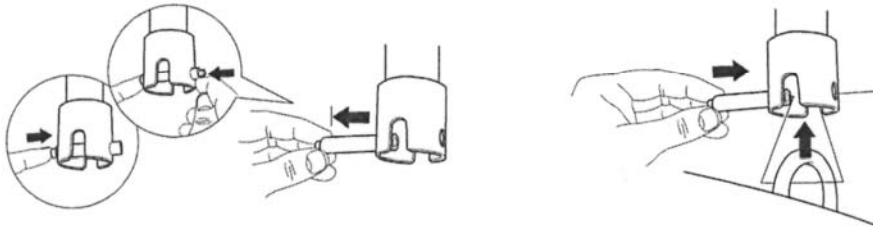


Samsetning og neyðarstopp Nova 100

Ísetning baulu í læsingu lyftubands Mynd E

Losið hraðlosunar pinnann með því að ýta á hraðlosunar hnapp og ýta á eftir **pinnanum** með einum fingri í gagnstæða átt. Komið baulunni fyrir á sinn stað og stingið hraðlosunarpinnanum í gegnum auga baulunnar og í hinn enda læsingar með því að halda hraðlosunar hnapp inni. Sleppið síðan hnappi og tryggið að hraðlosunarpinninn læsist örugglega.

E

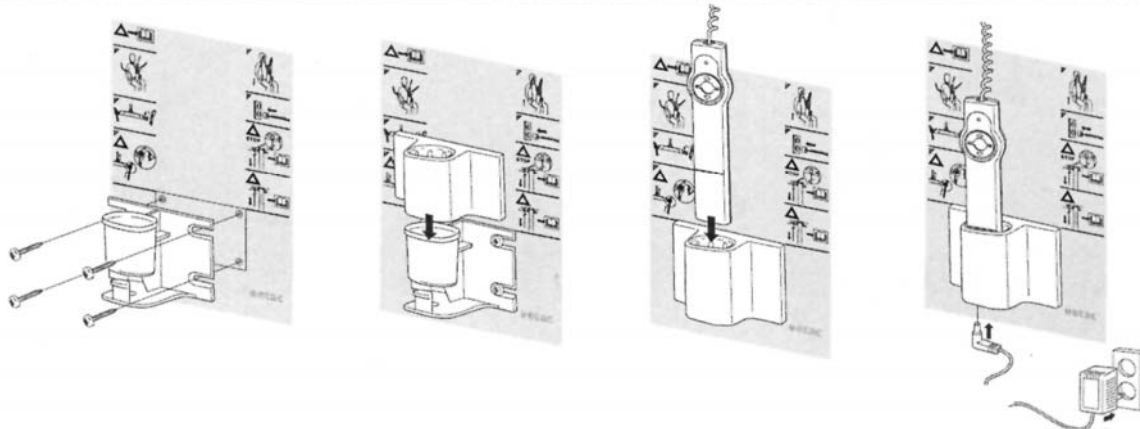


Uppsetning festingar f. handstýringu og hleðslu innstungu Mynd F

Festið flýtvísir á vegg þar sem handstýringin á að vera og festið haldara fyrir handstýringu á flýtvís-
inn í merkt göt. (Fyrsta mynd í mynd F). Tengið snúru hleðslutækis við haldarann og stingið hleðslu-
tæki beint í samband við veggtegil. (án millisnúru).

Gangið úr skugga um að handstýring setjist rétt í haldara, merki á handstýringu á að nema við brún haldara.

F



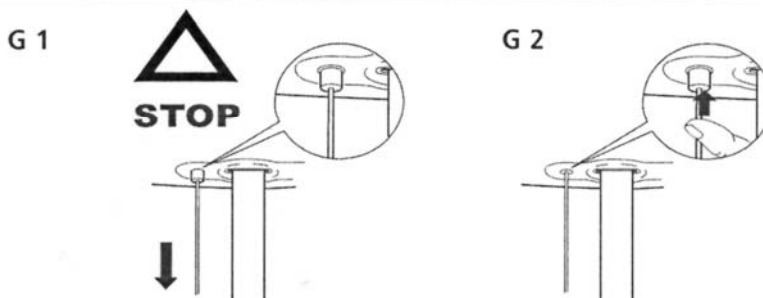
Neyðarstopp. Mynd G

Neyðarstopp virkar um leið og togað er í rauða bandið sem hangir við hlið lyftubands. (mynd G1)
Þegar togað er í bandið gengur rauður hnappur út úr lyftumótor og sést greinilega. Einnig byrjar ljós í
handstýringu að blikka sem gefur til kynna að neyðarstopp er á.

Til að endurstilla er ýtt á rauða hnappinn og honum smellt inn (mynd G2).

Ráð! Ef lyftumótor er hátt uppi notið þá baulu til að ýta á hnappinn.

G



Neyðarlækkun og hleðsla.

Nova 100

Neyðarlækkun Mynd H

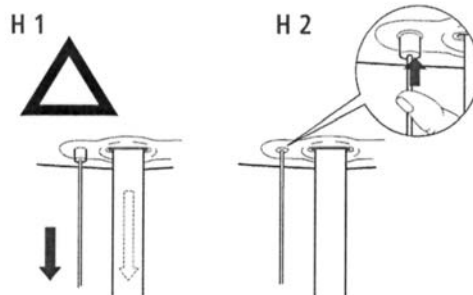
Til að virkja neyðarlækkun þarf að toga í rauða bandið sem hangir við hlið lyftubands og halda áfram að toga í bandið uns notandinn er kominn í þá hæð/stöðu sem óskað er. (Mynd H1) Lyftumótor lætur baulu síga rólega niður. Hægt er að framkvæma þessa aðgerð þrátt fyrir að rafhlaða sýni enga hleðslu.

Til að endurstilla er ýtt á rauða hnappinn á lyftumótor sem gekk út þegar togað var í rauða bandið.



Ef lyftumótor af einhverjum ástæðum hættir að virka er alltaf hægt að grípa til neyðarlækkunar án áhættu. Lyftumótor lætur baulu síga hægt og rólega niður.

H



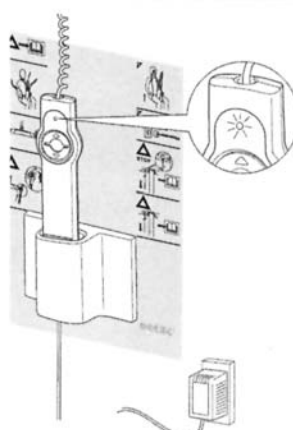
Hleðsla Mynd I

Hleðslutæki verður að vera í beinu sambandi við vegg-tengil. Rafhlöður eru hlaðnar með því að stinga handstýringu í haldara og merki á stýringu á að nema við efri brún haldara.

Mælt er með að handstýring sé alltaf geymd í haldara þegar lyftan er ekki í notkun. Verið viss um að handstýringin sitji rétt í haldara. Handstýring gefur til kynna hleðslu ferli með ljós díóðu.

- Hleðsla í gangi = ljós logar stöðugt
- Þarfnast hleðslu = ljós blikkar rólega
- Rafhlaða full hlaðinn = ljós slokknar
- Neyðarstopp á = ljós blikkar hratt.

I

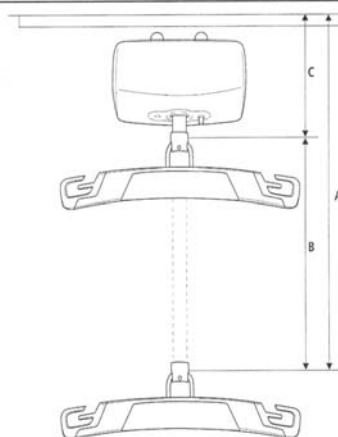


Tækniupplýsingar.

Hámarks burðargeta	250kg (550lbs)
Hleðslutæki	24V DC 1,5A max
Hleðslutími	7 klst.
Lyftuhraði	6sm/sek
Hljóðstyrkur	50 dB
Málstærð lyftumótors	B 325mm x H 165mm x D 184mm
Þyngd lyftumótors	10,5 kg
Lyftuband	Breidd 35mm, þykkt 1mm
Öryggis flokkur mótors	IP 20 (IP 43*) * á staðal aukahl., lyftumótor hús, hleðslutæki
Öryggis flokkur handstýringar	IP 54
Þrýstikraftur á handst. hnappa	3,3 N
Neyðarstopp	Já
Neyðarlækkun	Já
Viðvörðun v/ rafhlaða	Já
Viðvörðun v/ ofþyngdar	Já
Mesta hæð frá lofti	2880mm (A)
Lyftigeta - lengd	2500mm (B)
Minnsta hæð frá lofti	380mm (C)
Spennugjafi f. Hleðslutæki	100-240V 50-60 Hz

Mynd L

L



Geymsla.

Ef lyftumótor er geymdur í lengri tíma er mælt með að geymslustaður sé innandyra og þurr.

Fyrir notkun

Aðstoðarmaður ber að athuga hvort að lyftan sé í lagi áður en hún er notuð fyrir einstakling. Ef einhver vandamál koma upp varðandi lyftuna skal hún ekki notuð fyrr en viðgerð hefur farið fram af hæfum tæknimanni. Skemmd burðarsegl skal taka úr notkun.

Eftirfarandi skal athuga fyrir hverja notkun

Löftlyfta

- Athugið hvort allir hlutir séu á réttum stað og rétt samsettir.
- Aðstoðarmaður skal þekkja hvernig lyftan vinnur.
- Athugið hvort að lyftumótor gefi frá sér óvenjuleg hljóð.
- Athugið hvort að sjáanlegar séu skemmdir á lyftu.
- Athugið ástand lyftubands.
- Athugið læsingu á milli lyftubands og baulu.

Burðarsegl

- Athugið hvort að burðarsegl sé í lagi, sérstaklega bönd.
- Athugið að rétt segl sé notað.

Baula

- Athugið hvort rétt baula sé notuð, ætluð fyrir NOVA 100
- Athugið hvort að skemmdir sjáist á baulu
- Athugið að burðarsegl sé rétt fest í baulu og öruggt.



AÐVÖRUN!

Athugið ávallt hvort að baula og burðarsegl sem valin eru séu samkvæmt fyrirmælum.

Notkun.

- Þegar lyft eða sigið er ætti alltaf að vera einhver þyngd á lyftubandi t.d. baula.
- Mælt er með að farið sé eftir ráðleggingum framleiðanda um val á segli sem á að nota.
- Komið réttu burðarsegli fyrir undir einstaklingi sem lyfta á.
- Hengið burðarlykkjur lyftusegls í króka baulu, rétt og örugglega
- Strekkið á böndum burðarsegls með því að ýta á hnapp handstýringar - Ör upp. Athugið að lyftan sé beint fyrir ofan notandann, að seglið sé rétt staðsett og notandanum líði vel.
- Ýtið áfram á hnapp handstýringar - Ör upp - ef allt er í lagi og framkvæmið lyftinguna. Athugið að fylgjast vel með notandanum á meðan lyftingu stendur.
- Ef lyfta er með keyrslumótor, athugið vel stefnu ykkar, bæði varðandi notanda og aðstoðarfólks.
- Þegar komið er á réttan stað, er notandinn látinn síga með því að ýta á hnapp handstýringar— Ör niður - gætið að utanaðkomandi hlutum s.s. örmum, bríkum o.fl. sem notandi geti skaðast af.
- Fjarlægið burðarlykkjur lyftusegls úr krókum baulunnar. Gætið að baulunni og höfði notanda.
- Gangið frá lyftumótor á réttan stað og setjið handstýringuna í haldarann / hleðslu.



Farið sérstaklega varlega ef lyftan er búin keyrslumótor. Finnið út í hvora áttina mótor keyrir með því að prófa að ýta á hnapp handstýringar - Ör hægri/vinstri - áður en lyfting er framkvæmd. Þar sem aðstoðarmaður getur staðið bæði fyrir framan og aftan notanda geta áttir víxlast og hætta er á árekstri notanda við hluti eða aðstoðarmenn. Gætið að ekkert sé í vegi notandans á meðan lyfting fer fram.